

ЕКОНОМІЧНИЙ ФАКУЛЬТЕТ
**Кафедра економіки та управління виробничим
і комерційним бізнесом**

МЕТОДИЧНІ ВКАЗІВКИ
**до практичних занять і самостійної роботи
з дисципліни**

«УПРАВЛІННЯ ВИТРАТАМИ»

Частина 1

Харків – 2017

Методичні вказівки розглянуто та рекомендовано до друку на засіданні кафедри економіки та управління виробничим і комерційним бізнесом 15 квітня 2017 р., протокол № 10.

Рекомендуються для студентів спеціальності «Економіка підприємства» всіх форм навчання.

Укладачі:

доценти О. М. Полякова,
А. В. Толстова

Рецензент

проф. О. Г. Кірдіна

МЕТОДИЧНІ ВКАЗІВКИ

до практичних занять і самостійної роботи
з дисципліни

«УПРАВЛІННЯ ВИТРАТАМИ»

Частина 1

Відповідальний за випуск Толстова А. В.

Редактор Решетилова В. В.

Підписано до друку 25.05.16 р.

Формат паперу 60x84 1/16. Папір писальний.

Умовн.-друк.арк. 2,0. Тираж 50. Замовлення №

Видавець та виготовлювач Українська державна академія залізничного
транспорту,
61050, Харків-50, майдан Фейербаха, 7.

Свідоцтво суб'єкта видавничої справи ДК № 2874 від 12.06.2007 р.

Зміст

Вступ.....	4
Тема 1. Економічна сутність, значення і завдання управління витратами.....	5
Тема 2. Характеристика витрат, їх класифікація та структура.....	9
Тема 3. Калькулювання собівартості як основа управління виробничими витратами.....	18
Тема 4. Методи калькулювання собівартості.....	39
Тема 5. Аналіз взаємозв'язку витрат, обсягу діяльності та прибутку.....	47
Тема 6. Прогнозування і планування витрат.....	57
Список літератури.....	61

Вступ

Методичні вказівки призначені для закріплення теоретичних знань і практичних навичок студентів з дисципліни «Управління витратами». У вказівках містяться основні поняття тем, питання до самоконтролю, завдання, теми рефератів та тестові питання з кожної теми.

Навчальна дисципліна "Управління витратами" вивчає процес підвищення ефективності діяльності підприємства шляхом управління рівнем, структурою та динамікою витрат.

Метою виконання практичних завдань з навчальної дисципліни «Управління витратами» є набуття студентами професійних компетенцій у вирішенні певного кола завдань, спрямованих на підвищення ефективності діяльності підприємства за рахунок оптимізації рівня витрат та управління ними.

У результаті вивчення дисципліни студент має отримати знання щодо структури й видової класифікації витрат та їх характеристик; знати, де і як вони формуються; володіти знаннями щодо функцій управління витратами; набути знання щодо сутності методів та прийомів управління витратами; оволодіти процедурою вибору методів відповідно до багатьох чинників; навчитися калькулювати собівартість продукції (робіт, послуг); вміти виявляти вплив розміру та структури витрат на ціну продукції та фінансовий результат підприємства; опанувати навички отримання інформації для прийняття релевантних управлінських рішень у сфері управління витратами підприємства; оволодіти процедурою бюджетного планування і контролю; навчитися виявляти резерви зниження витрат на всіх етапах виробничого процесу; оволодіти навичками розробки комплексу заходів, спрямованих на зниження і контроль витрат.

У процесі вивчення курсу студент повинен відвідувати всі лекційні та практичні заняття. Усі пропущені заняття (з будь-яких причин) студент повинен відпрацьовувати лектору або керівнику практичних занять. Складання іспиту за підсумками роботи протягом семестру здійснюються у разі 100-%-го відвідування студентом занять за умов активної праці на практичних заняттях, якісного та своєчасного виконання домашніх завдань.

Тема 1. Економічна сутність, значення і завдання управління витратами

План семінарського заняття

1.1 Сутність та актуальність управління витратами. Значення управління витратами на підприємствах.

1.2 Управлінський облік як частина системи управління підприємством.

1.3 Постановка цілей і основні етапи системи управління витратами.

1.4 Функції управління витратами.

1.5 Предмет, об'єкт і зміст дисципліни.

Питання для обговорення

1 Що таке управління витратами?

2 Який економічний зміст категорії витрат?

3 Розкрийте поняття «витрати» та умови їх визнання. Поясніть відмінність між поняттями «витрати», «видатки», «виплати».

4 У чому полягає сутність діяльності з управління витратами підприємства?

5 Які переваги мають підприємства, що здійснюють управління витратами?

6 Що таке управлінський облік? Охарактеризуйте основні відмінності між управлінським та фінансовим обліками?

7 З якою метою здійснюється управління витратами?

8 Розкрийте функції управління витратами.

9 Що вивчає дисципліна управління витратами?

10 Назвіть основні причини, які зумовлюють необхідність посилення уваги до управління витратами в сучасних умовах господарювання.

Практичні завдання

Завдання 1

Пов'язати наведені терміни з їх змістом. Для цього проставити поряд із номером відповідну літеру (таблиця 1.1).

Таблиця 1.1 – Вихідні дані

Термін	Зміст
(1) Собівартість	А Витрати, пов'язані з процесом виробництва, які не можуть бути віднесені безпосередньо до певного об'єкта економічно можливим шляхом
(2) Прямі витрати	Б Фінансові витрати на отримання доходу протягом відповідного періоду
(3) Витрати	В Витрати, безпосередньо пов'язані з виробництвом продукції або з придбанням товарів для реалізації
(4) Непрямі витрати	Г Витрати, які можуть бути віднесені безпосередньо до певного об'єкта економічно можливим шляхом
(5) Собівартість продукції (товарів)	Д Збільшення зобов'язань або зменшення активів у процесі поточної діяльності для отримання доходу звітного періоду
(6) Розходи	Е Обсяг ресурсів (у грошовому вимірі), що використані з відповідною метою та трансформуються у собівартість продукції (робіт, послуг)

Тести для самоперевірки

Відповідаючи на запитання чи продовжуючи речення, оберіть правильний варіант.

1 Витрати підприємства – це:

а) вартість усіх ресурсів, що використовуються в процесі виробничо-господарської діяльності підприємства;

б) зменшення економічних вигод впродовж звітного періоду;

в) витрата грошових коштів, сплачених за ресурси.

2 Уміння економити ресурси і максимізувати віддачу від них – це:

- а) управління потенціалом;
- б) управління витратами;
- в) аналіз собівартості продукції.

3 Основним об'єктом калькулювання на виробничому підприємстві є:

- а) внутрішні транспортні послуги;
- б) ремонтні роботи;
- в) продукція, що виготовляється для продажу на ринку;
- г) інструмент власного виробництва;
- д) контролінгові операції.

4 Об'єктом управління витратами є:

- а) господарська діяльність підприємства з погляду здійснення витрат;
- б) контроль, планування і прогнозування економічної діяльності організації;
- в) керівники і фахівці підприємства.

5 Що вивчає дисципліна управління витратами?

- а) функції обліку і аналізу витрат;
- б) функції прогнозування і планування витрат;
- в) функції мотивації та організації;
- г) процес формування і управління витратами з метою підвищення ефективності використання ресурсів підприємства.

6 Розкрийте сутність управління витратами:

- а) точне визначення величини собівартості продукції;
- б) виявлення умов формування собівартості та факторів, які впливають на неї;
- в) прогнозування можливої величини витрат;
- г) правильна відповідь б) і в).

7 Управлінський облік – це:

а) впорядкована система збору, реєстрації і узагальнення інформації в грошовому вираженні про майно, зобов'язання організації і їх рух;

б) система обліку і контролю витрат і доходів, пов'язаних з діяльністю організації;

в) система, яка забезпечує управлінський персонал економічною інформацією, необхідною для ухвалення господарських рішень про розвиток підприємства.

8 Метою управлінського обліку є:

а) контроль, планування і прогнозування економічної діяльності організації;

б) забезпечення керівників і менеджерів необхідною інформацією для прийняття рішень і ефективного управління підприємством;

в) документально відображена інформація про вартість спожитих ресурсів, досягнуті результати виробництва.

9 Управлінська облікова інформація зміни витратомісткості продукції призначена для:

а) керівників підрозділів та менеджерів підприємства;

б) акціонерів, засновників;

в) державних наглядових органів.

10 Цілі управління витратами:

а) мінімізація витрат при заданому обсягу виробництва;

б) максимізація віддачі при заданому рівні витрат;

в) прирощення капіталу і ефективне управління персоналом.

г) правильні відповіді а) і б).

Теми рефератів

1 Еволюція наукових поглядів щодо управління витратами на підприємстві.

2 Взаємозв'язок теорії виробництва і витрат.

3 Місце управління витратами в системі менеджменту підприємств і організацій.

4 Функціональний підхід до формування системи управління витратами.

5 Оцінка ефективності функціонування системи управління витратами.

Тема 2. Характеристика витрат, їх класифікація та структура

План семінарського заняття

2.1 Класифікація витрат для цілей управління з метою калькулювання і планування витрат.

2.2 Класифікація витрат для цілей управління з метою прийняття рішень.

2.3 Класифікація витрат для цілей управління з метою контролю і регулювання витрат.

2.4 Варіанти організації обліку витрат.

Питання для обговорення

1 Який принцип покладено в основу класифікації витрат?

2 Розкрийте склад і дайте характеристику витрат підприємства.

3 З чим пов'язаний поділ витрат на ті, що включаються до собівартості продукції, і ті, що відносяться до витрат звітного періоду?

4 З чим пов'язаний поділ витрат на прямі та непрямі?

5 Які витрати відносять до основних виробничих витрат?

6 Наведіть приклади загальновиробничих витрат.

7 Які витрати відносяться до загальногосподарських?

8 Що входить до комерційних витрат?

9 Як класифікують витрати з метою прийняття управлінських рішень?

10 З чим пов'язаний поділ витрат на змінні та постійні?

11 Які витрати вважаються релевантними?

12 Як класифікують витрати з метою контролю і регулювання витрат? Від чого залежить контрольованість витрат?

13 Охарактеризуйте варіанти організації обліку витрат.

Практичні завдання

Приклад 1

Ви мрієте про телевізор з певними характеристиками (діагональ, конфігурація пульта ін.) і зібрали на нього половину суми. Напередодні ювілею друзі і родичі, знаючи про ваше бажання, вирішили додати відсутню суму. Вони неодмінно хотіли побачити телевізор у вас на столі в день народження. Пошуки замовленої моделі не дали результатів і ви погодилися на купівлю аналога за 300 дол. Через деякий час (абстрагуємося від прав споживачів) ви заходите в магазин і бачите телевізор своєї мрії: саме та діагональ, площа екрана, настройка, пульт! Крім того, його ціна нижче – 260 дол.

Один з товаришів по службі, дізнавшись про ваші сумніви, запропонував купити у вас телевізор, але сума, яку він мав у своєму розпорядженні, не перевищувала 240 дол. Яка сума релевантна для ухвалення рішення про купівлю телевізора:

- 1) 40 дол;
- 2) 20 дол;
- 3) інша?

Розв'язання

При прийнятті рішення про придбання нового телевізора ви не повинні думати ані про 300 дол, сплачених за покупку, ані про 40 дол різниці в ціні. Вони втрачені для вас. Це витрати минулих періодів, а минуле змінити не дано. Приймаючи рішення, ви повинні тільки подумати, чи варто платити 20 дол за бажані характеристики телевізора. Отже, 20 дол є релевантними витратами.

Приклад 2

Підприємство, що займається виготовленням взуття, тимчасово втратило частину своїх замовників і тому не повністю використовує свої виробничі потужності, розраховані на випуск 30000 пар взуття на рік. Фактичний обсяг виробництва становить

24000 пар на рік. Плановані виробничі витрати на одну пару взуття становлять 80 грн, з яких на вартість сировини та пряму оплату праці припадає 50 грн, виробничі накладні витрати: змінні -10 грн, постійні - 20 грн. Витрати на збут складають 10 грн з розрахунку на одну пару взуття, з них 4 грн - змінні витрати (комісійні реалізаторам). Середня планована ціна реалізації продукції - 100 грн за пару.

Підприємство отримало одноразову пропозицію продати оптом новому замовнику 5000 пар взуття за ціною 75 грн за пару. Транспортні витрати замовник відшкодовує повністю. Необхідно визначити доцільність прийняття нового замовлення або відмови від нього.

Розв'язання

Для визначення економічної доцільності нового замовлення достатньо порівняти додатковий доход від його виконання з додатковими релевантними витратами та визначити релевантний прибуток.

Додатковий доход від виконання замовлення:

$$5000 \text{ пар} \times 75 \text{ грн за пару} = 375000 \text{ грн.}$$

Додаткові релевантні витрати:

$$5000 \text{ пар} \times (50 + 10) \text{ грн} = 300000 \text{ грн.}$$

Визначаємо релевантний прибуток:

$$375000 - 300000 = 75000 \text{ грн.}$$

Отже, прийняття спеціального замовлення за таких умов при наявності вільних виробничих потужностей буде доцільним, бо воно забезпечить 75000 грн додаткового прибутку.

Приклад 3

Підприємство виробляє складну продукцію, на яку використовує комплектуючі власного виробництва. Річний обсяг виробництва - 1000 одиниць продукції. Виробничі витрати на виготовлення одиниці комплектуючих складають:

- основні матеріали - 20 грн;
- пряма оплата праці з відрахуваннями на соціальні заходи - 18 грн;
- накладні витрати: змінні - 20 грн, постійні - 25 грн на одиницю.

Підприємству пропонують купувати такі комплектуючі в зовнішнього постачальника за ціною 65 грн за одиницю.

Необхідно визначити, чи доцільно прийняти пропозицію про закупівлю комплектуючих у зовнішнього постачальника.

Розв'язання

Необхідно виконати диференціальний аналіз:

- при власному виробництві комплектуючих змінні виробничі витрати складуть:

$$20+18+20=58 \text{ грн};$$

- при купівлі у зовнішнього постачальника: 65 грн за одиницю.

Релевантний дохід (збиток) становить:

$$58 - 65 = - 7 \text{ грн за одиницю комплектуючих.}$$

З економічного погляду, купувати комплектуючі на таких умовах не вигідно. Доцільно було б купувати їх за ціною, яка дорівнює або є нижчою за суму змінних витрат на одиницю продукції, тобто нижчою за 58 грн.

Завдання 1

Проведіть класифікацію витрат за різними ознаками, відзначивши в таблиці 2.1 знаком « + » належність витрат до відповідних груп.

Таблиця 2.1 – Види витрат та ознаки їх класифікації

Види витрат	Класифікаційні ознаки							
	Економічний зміст		Спосіб віднесення на собівартість		Роль в процесі виробництва		Відношення до обсягу виробництва	
	Основні	Накладні	Прямі	Непрямі	Виробничі	Невиробничі	Змінні	Постійні
1 Охорона праці і техніка безпеки персоналу організації								
2 Оплата праці апарату управління цехом								
3 Суми матеріальної допомоги апарату управління цехом								
4 Оплата праці загальновиробничого персоналу								
5 Амортизація нематеріальних активів загальновиробничого призначення								
6 Вартість мастильних матеріалів для обладнання								
7 Допоміжні матеріали								
8 Роботи та послуги виробничого характеру, які виконуються сторонніми організаціями								
9 Нестачі і втрати від псування матеріальних цінностей								
10 Оплата службових відряджень персоналу цеху								
11 Гаряча та холодна вода, яка використовується в процесі виробництва								
12 Реклама та вивчення ринку збуту								
13 Оплата праці та соціальні відрахування спеціалістів з маркетингу								
14 Вартість запасних частин								
15 Витрати на перевезення працівників до місця роботи і назад								
16 Заробітна плата основних робітників								

Завдання 2

Вкажіть, які витрати входять до кошторису загальновиробничих витрат (1), а які до кошторису загальногосподарських витрат (2):

- а) утримання апарату управління виробництвом;
- б) амортизація будівель, споруд та інвентарю;
- в) заробітна плата апарату управління підприємством;
- г) витрати на раціоналізацію і винахідництво;
- д) амортизація основних засобів.

Завдання 3

Виробничі витрати підприємства включають:

- прямі матеріали – 60 тис. грн;
- пряму зарплату – 20 тис. грн;
- змінні загальновиробничі витрати – 4 тис. грн;
- постійні загальновиробничі витрати – 7 тис. грн.

Чому дорівнюють основні витрати підприємства?

Завдання 4

Визначити, які з витрат переробного цеху фабрики є контрольованими або неконтрольованими начальником цеху (таблиця 2.2).

Таблиця 2.2 – Вихідні дані

Витрати	Контрольовані	Неконтрольовані
1 Зарплата основних виробничих працівників		
2 Основні матеріали		
3 Понаднормові матеріали		
4 Електроенергія на технологічні цілі		
5 Комунальні платежі		
6 Загальногосподарські витрати		

Завдання 5

ВАТ «Автомобіліст» має такі показники роботи одного автомобіля:

- балансова вартість на початок року – 24000 грн;
- ліквідаційна вартість після двох років використання становитиме 8000 грн;
- витрати на технічне обслуговування (2 рази за рік) – 480 грн;
- запасні частини з розрахунку на 1000 км пробігу – 160 грн;
- вартість ліцензії (за рік) – 320 грн;
- страхові платежі (за рік) – 600 грн;
- заміна автошин після 25000 км пробігу (4 шини по 300 грн) – 1200 грн;
- вартість 1 л бензину (10 л на 100 км пробігу) – 18,0 грн.

Необхідно поділити витрати на змінні та постійні і скласти таблицю витрат за рік при різних обсягах пробігу автомобіля (5000, 10000, 20000, 30000 км) та визначити для кожного рівня:

- 1) загальну суму витрат, у т. ч. змінних та постійних;
- 2) витрати на 100 км пробігу, у т. ч. змінні та постійні.

Тести для самоперевірки

Відповідаючи на запитання чи продовжуючи речення, оберіть правильний варіант.

1 Витрати, які не можна зразу віднести на собівартість певного виду продукції і які розподіляються пропорційно до обраної бази, отримали назву:

- а) непрямі;
- б) накладні;
- в) прямі;
- г) постійні.

2 У яких цілях зазвичай проводиться оцінка постійних і змінних витрат:

- а) в цілях визначення повної собівартості;
- б) в цілях визначення прибутку;

- в) в цілях ухвалення управлінських рішень;
- г) в цілях їх контролю і регулювання.

3 До прямих належать витрати, які:

- а) здійснюються регулярно;
- б) є постійними;
- в) безпосередньо відносяться на окремі види виробів;
- г) не залежать від номенклатури продукції.

4 Зі збільшенням обсягу виробництва в межах даної виробничої потужності собівартість одиниці продукції:

- а) зростає;
- б) знижується;
- в) залишається незмінною.

5 Знайдіть правильну відповідь щодо поведінки змінних витрат:

- а) сума змінних витрат на весь обсяг і на одиницю обсягу залишається незмінною;
- б) сума змінних витрат на весь обсяг і на одиницю обсягу знижується при зростанні обсягу діяльності;
- в) сума змінних витрат на весь обсяг залишається незмінною, на одиницю обсягу - знижується при зростанні обсягу діяльності;
- г) сума змінних витрат на весь обсяг змінюється пропорційно до зміни обсягу діяльності, на одиницю обсягу - залишається незмінною.

6 Знайдіть правильну відповідь щодо поведінки постійних витрат:

- а) сума постійних витрат на весь обсяг і на одиницю обсягу залишається незмінною;
- б) сума постійних витрат на весь обсяг і на одиницю обсягу знижується при зростанні обсягу діяльності;
- в) сума постійних витрат на весь обсяг залишається незмінною, на одиницю обсягу - знижується при зростанні обсягу діяльності;

г) сума постійних витрат на весь обсяг змінюється пропорційно до зміни обсягу діяльності, на одиницю обсягу - залишається незмінною.

7 Витрати, на величину яких керівник даного підрозділу може робити безпосередній вплив і несе відповідальність за їх величину, називаються...

- а) регульованими;
- б) нерегульованими;
- в) контрольованими.

8 За якими напрямками ведеться облік витрат:

- а) за видами витрат;
- б) за центрами відповідальності;
- в) за видами продукції;
- г) за місцями виникнення витрат;
- д) усі відповіді правильні.

9 Які витрати відносяться до загальновиробничих витрат:

- а) оплата послуг, що надаються сторонніми організаціями;
- б) утримання апарату управління цехом;
- в) витрати на рекламу.

10 З якою метою ведеться облік витрат за місяцями їх виникнення:

- а) для бюджетного планування;
- б) для калькулювання собівартості продукції;
- в) для визначення шляхів скорочення витрат.

Теми рефератів

1 Загальна характеристика витрат. Класифікація витрат. Собівартість продукції, її види.

2 Поняття про центри відповідальності та їх класифікація.

3 Моделі функціонування центрів витрат, прибутку, виручки, інвестицій.

4 Завдання управлінського обліку. Характеристика основних методів управлінського обліку.

Тема 3. Калькулювання собівартості як основа управління виробничими витратами

План семінарського заняття

- 3.1 Сутність калькулювання витрат підприємства.
- 3.2 Об'єкт калькулювання. Калькуляційні одиниці. Види калькуляції.
- 3.3 Порядок калькулювання собівартості.
- 3.4 Послідовність визначення собівартості операційної діяльності підприємства.
- 3.5 Розподіл накладних витрат за видами продукції.
- 3.6 Особливості калькулювання виробничої собівартості окремих продуктів у комплексних виробництвах.

Питання для обговорення

- 1 Дайте визначення понять «собівартість продукції» та «калькуляція собівартості продукції».
- 2 Поясніть, що є об'єктами калькулювання на підприємстві.
- 3 Що таке калькуляційна одиниця і як вона визначається?
- 4 Розкрийте порядок калькулювання собівартості.
- 5 Наведіть склад собівартості виробленої та реалізованої продукції.
- 6 Як здійснюється розподіл накладних витрат за видами продукції? Що може бути використано як база розподілу непрямих витрат?
- 7 Які основні методи розподілу витрат допоміжних та обслуговуючих підрозділів між підрозділами основного виробництва?
- 8 Поясніть сутність методу прямого розподілу витрат допоміжних та обслуговуючих підрозділів між основними підрозділами. Які вади і переваги цього методу?
- 9 Охарактеризуйте метод послідовного розподілу витрат.
- 10 Охарактеризуйте розподіл витрат методом взаємних послуг.
- 11 Розкрийте суть калькулювання собівартості на основі діяльності (метод ABC). В чому його переваги та недоліки?

12 Які витрати належать до непрямих і підлягають розподілу?

13 Що називається комплексним виробництвом?

14 З'ясуйте можливі методи визначення собівартості окремих продуктів у сукупному (комплексному) виробництві.

Практичні завдання

Приклад 1

Підприємство виконує роботи з виготовлення парашутів за індивідуальними замовленнями. На наступний рік передбачаються такі витрати: прямі витрати праці - 6500 год, пряма оплата праці - 38000 грн, оплата непрямих витрат праці - 10000 грн, амортизація обладнання і приміщень - 3800 грн, орендна плата і місцеві податки - 5800 грн, опалення, освітлення, енергоносії - 3000 грн, витрати машинного часу - 2400 год., прямі витрати матеріалів - 3900 грн, непрямі витрати матеріалів - 400 грн, інші непрямі витрати - 280 грн.

Підприємство одержало замовлення на виготовлення парашутів. За попередніми розрахунками буде витрачено 18 год прямих витрат праці, 5 год машинного часу та матеріалів на суму 40 грн. Амортизація розподіляється у складі непрямих витрат. Непрямі витрати розподіляються пропорційно прямим витратам.

Визначити повні витрати на виконання замовлення: праці, машинного часу, матеріалів. Зробити висновок щодо одержаних результатів.

Розв'язання

У першу чергу треба всі витрати поділити на прямі та непрямі:

- прямі витрати (оплата праці і матеріали):

$$38000 + 3900 = 41900 \text{ грн};$$

- непрямі витрати:

$$10000 + 3800 + 5800 + 3000 + 400 + 280 = 23280 \text{ грн.}$$

Прямі витрати на замовлення: матеріали - 40 грн;

$$\text{оплата праці} - 18 \text{ год} \times (38\,000 \text{ грн} : 6\,500 \text{ год}) = 105 \text{ грн.}$$

Ставка розподілу непрямих витрат:

а) на одну людино-годину: $23\,280 : 6\,500 = 3,6$ грн;

б) на одну машино-годину: $23\,280 : 2\,400 = 9,7$ грн;

в) на 1 грн прямих витрат матеріалів: $23\,280 : 3\,900 = 6,0$ грн.

Повні витрати на замовлення:

а) при розподілі непрямих витрат пропорційно прямим витратам праці:

$40 + 105 + 18 \times 3,6 = 209,8$ грн;

б) при розподілі непрямих витрат пропорційно витратам машинного часу:

$40 + 105 + 5 \times 9,7 = 193,5$ грн;

в) при розподілі непрямих витрат пропорційно прямим витратам матеріалів: $40 + 105 + 40 \times 6,0 = 385,0$ грн.

Сума повних витрат, що відносяться на замовлення, залежить від прийнятого методу розподілу непрямих витрат. Різниця між сумою непрямих витрат, що припадають на замовлення, залежить від співвідношення показників трудомісткості, матеріаломісткості та машиномісткості окремого замовлення.

Приклад 2

До складу підприємства входять два основних виробничих цехи: складальний цех № 1 і складальний цех № 2. До обслуговуючих і допоміжних підрозділів, витрати яких необхідно розподілити між основними цехами, відносять: ремонтний цех, енергетичний цех, склад, їдальню. Ці підрозділи, крім обслуговування основних цехів, надають послуги один одному.

У таблиці 3.1 наведені витрати по підрозділах підприємства.

Таблиця 3.1 – Витрати по підрозділах та інформація для визначення бази розподілу

Показники	Цех № 1	Цех № 2	Ремонтний цех	Енергетичний цех	Склад	Їдальня	Разом
Загальні витрати, тис. грн	400	200	50	60	20	10	740
Чисельність робітників, люд	200	50	20	25	12	3	310
Споживання електроенергії, кВт/год	80000	60000	600	500	200	50	141350
Обсяг ремонтних робіт, год	600	400	-	100	20	10	1130
Вартість замовлених матеріалів, тис. грн	400	300	80	30	-	5	815

Розв'язання

Базою розподілу для їдальні доцільно вибрати кількість персоналу, для складу - вартість замовлених матеріалів, для енергетичного цеху - споживання електроенергії, для ремонтного цеху - обсяг ремонтних робіт.

Виходячи з наведених даних, послуги обслуговуючих підрозділів можна розподілити таким чином (таблиця 3.2).

Таблиця 3.2 – Розподіл послуг між підрозділами

Підрозділ – користувач послуг	Підрозділи, які надають послуги			
	Ремонтний цех (відповідно обсягу рем. робіт)	Енергетичний цех (відповідно споживання енергії)	Склад (відповідно вартості матеріалів)	Їдальня (відповідно чисельності робітників)
Цех № 1	53%	57%	49%	65%
Цех № 2	35%	43%	37%	16%
Ремонтний цех	-	-	10%	6%
Енергетичний цех	9%	-	4%	8%
Склад	2%	-	-	5%
Їдальня	1%	-	1%	-

На підставі даних таблиць 3.1-3.2 виконаємо розподіл непрямих витрат методом прямого розподілу (таблиця 3.3), методом послідовного розподілу (таблиця 3.4), методом розподілу взаємних послуг (таблиця 3.5).

Таблиця 3.3 – Розподіл непрямих витрат методом прямого розподілу

Показники	Підрозділи						Разом
	Цех № 1	Цех № 2	РЦ	ЕЦ	Склад	Їдальня	
Загальні витрати, тис. грн	400	200	50	60	20	10	740
Розподіл послуг:							
РЦ (53%/88%; 35%/88%)	30,1	19,9	-50	-	-	-	0
ЕЦ (57%/100%; 43%/100%)	34,2	25,8	-	-60	-	-	0
Склад (49%/86%; 37%/86%)	11,4	8,6	-	-	-20	-	0
Їдальня (65%/81%; 16%/81%)	8,0	2,0	-	-	-	-10	0
Всього	483,7	256,3	0	0	0	0	740

Таблиця 3.4 – Розподіл непрямих витрат методом послідовного розподілу

Показники	Підрозділи						Разом
	Цех № 1	Цех № 2	РЦ	ЕЦ	Склад	Їдальня	
1	2	3	4	5	6	7	8
Загальні витрати, тис. грн	400	200	50	60	20	10	740
Розподіл послуг:							
Їдальня (65%, 16%, 6%, 8%, 5%)	6,5	1,6	0,6	0,8	0,5	-10,0	0
Склад (49%/99%; 37%/99%; 10%/99%; 4%/99%)	10,1	7,7	2,1	0,8	-20,5	-	0
РЦ (53%/97%; 35%/97%; 9%/97%)	28,8	19,0	-52,7	4,9	-	-	0
ЕЦ (57%/100%; 43%/100%)	38,0	28,3	-	-66,6	-	-	0
Всього	483,4	256,6	0,0	0,0	0,0	0,0	740

Таблиця 3.5 – Розподіл непрямих витрат методом розподілу взаємних послуг

Показники	Підрозділи						Разом
	Цех № 1	Цех № 2	РЦ	ЕЦ	Склад	Їдальня	
Розподіл витрат	400	200	50	60	20	10	740
Розподіл послуг:							
Їдальні на РЦ, ЕЦ і склад (6%, 8%, 5%)			0,6	0,8	0,5	-2,0	0
Складу на РЦ, ЕЦ та їдальню (10%, 4%, 1%)			2,0	0,8	-3,0	0,2	0
РЦ на ЕЦ, склад та їдальню (9%, 2%, 1%)			-6,0	4,5	1,0	0,5	0
Всього	400	200	46,6	66,1	18,5	8,8	740
Розподіл послуг:							
РЦ (53%/88%; 35%/88%)	28,1	18,5	-46,6				0
ЕЦ (57%/100%; 43%/100%)	37,7	28,4	-	-66,1			0
Складу (49%/86%; 37%/86%)	10,5	8,0	-	-	-18,5		0
Їдальні (65%/81%; 16%/81%)	7,1	1,7	-	-	-	-8,8	0
Всього	483,3	256,7	0,0	0,0	0,0	0,0	740

На підставі проведених розрахунків (таблиці 3.3-3.5) виконаємо порівняння результатів розподілу непрямих витрат різними методами (таблиця 3.6).

Таблиця 3.6 – Порівняння результатів розподілу непрямих витрат різними методами

Метод	Сума накладних витрат виробничого підрозділу	
	Цех № 1	Цех № 2
Прямого розподілу	483,7	256,3
Послідовного розподілу	483,4	256,6
Розподілу взаємних послуг	483,3	256,7

Розрахунки показують, що різні методи розподілу витрат дають незначні відхилення суми витрат, віднесених на витрати основних цехів. Однак така різниця в сумі витрат впливає на ціну їх виробів. У наведеному прикладі підприємству доцільно вибрати метод прямого розподілу, тому що саме він є простим і найменш трудомістким.

Приклад 3

До непрямих витрат діяльності підприємства відносять: витрати, пов'язані з організацією виробництва – 500 тис. грн; витрати на налагодження обладнання - 300 тис. грн; витрати на машинну обробку - 600 тис. грн; витрати, пов'язані з упакуванням – 100 тис. грн. Загальна запланована сума витрат дорівнює 1500 тис. грн.

Використовуючи додаткові показники діяльності підприємства (таблиця 3.7), необхідно виконати розподіл непрямих витрат на основі аналізу діяльності методом АВС.

Таблиця 3.7 – Додаткові показники діяльності підприємства

Показник	Продукція А	Продукція Б
Обсяг виробництва, од.	3000	1000
Ціна за одиницю, грн	100	200
Основні витрати на виробництво одиниці продукції, грн	40	100
Час обробки, маш. год	12000	8000

Розв'язання

Для розподілу непрямих витрат на основі аналізу діяльності методом АВС спочатку виконаємо розподіл діяльності між виробами (таблиця 3.8).

Таблиця 3.8 – Розподіл діяльності між виробами

Фактор затрат	Споживання за продуктами		
	Продукція А	Продукція Б	Разом
Години роботи, пов'язані з організацією виробництва, год	2000	3000	5000
Кількість налагоджень	100	200	300
Кількість маш. год	12000	8000	20000
Кількість замовлень на упакування	3000	1000	4000

Визначимо ставки для кожного пулу (таблиця 3.9).

Таблиця 3.9 – Визначення ставки за кожним пулом витрат

Пул затрат	Сума, тис. грн	База розподілу	Ставка розподілу
Витрати, пов'язані з організацією виробництва	500	5000 годин	100 грн на год
Витрати на налагодження обладнання	300	300 наладок	1000 грн на 1 наладку
Витрати на машинну обробку	600	20000 машино-год.	30 грн на 1 маш. год
Витрати, пов'язані з упакуванням	100	4000 замовлень	25 грн на 1 замовлення

Розподіляємо накладні витрати між видами продукції (таблиця 3.10).

Таблиця 3.10 – Розподіл накладних витрат між видами продукції

Пул витрат	Продукція А	Продукція Б
Організація виробництва	$100 \cdot 2000 = 200000$	$100 \cdot 3000 = 300000$
Налагодження обладнання	$1000 \cdot 100 = 100000$	$1000 \cdot 200 = 200000$
Машинна обробка	$30 \cdot 12000 = 360000$	$30 \cdot 8000 = 240000$
Операції, пов'язані з упакуванням	$25 \cdot 3000 = 75000$	$25 \cdot 1000 = 25000$
Всього	735000	765000
На одиницю	$735000/3000 = 245$	$765000/1000 = 765$

Приклад 4

Виробництво продукції підприємства здійснюється двома цехами (цех № 1, цех № 2). Фактична кількість випущеної готової продукції за звітний місяць – 7800 од.; фактична сума загальновиробничих витрат – 23600 грн. Розподіл загальновиробничих витрат між витратами на виробництво і собівартістю реалізованої продукції здійснюється пропорційно нормальній потужності, яка становить 9000 од. Сума загальновиробничих витрат при нормальній потужності діяльності підприємства становить 25000 грн. Питома вага змінних витрат у загальній сумі загальновиробничих витрат становить 65 %. Потрібно:

1) визначити вихідні дані для розподілу загальновиробничих витрат;

2) розподілити суму загальновиробничих витрат між витратами виробництва і собівартістю реалізації пропорційно потужності виробництва;

3) розподілити суму загальновиробничих витрат, які відносяться до собівартості виробництва, між витратами цеху № 1 і цеху № 2 відповідно до суми зарплати (зарплата персоналу цеху № 1 - 1650 грн, цеху № 2 - 1680 грн).

Розв'язання

Визначаємо вихідні дані для розподілу загальновиробничих витрат (таблиця 3.11).

Таблиця 3.11 – Вихідні дані

Показники	Сума
Нормальна потужність виробництва, кг	9000
Загальновиробничі витрати при нормальній потужності, грн	25000
Сума змінних загальновиробничих витрат ($25\ 000 \times 65\%$), грн	16250
Сума постійних загальновиробничих витрат ($25\ 000 - 16\ 250$), грн	8750
Змінні загальновиробничі витрати на одиницю потужності ($16250/9000$), грн	1,80
Постійні загальновиробничі витрати на одиницю потужності ($8750/9000$), грн	0,97
Фактичні загальновиробничі витрати	23600
Фактична потужність виробництва	7800

Розподіляємо суму загальновиробничих витрат між витратами виробництва і собівартістю реалізації пропорційно потужності виробництва (таблиця 3.12).

Таблиця 3.12 – Розподіл загальновиробничих витрат між витратами виробництва і собівартістю реалізованої продукції

Загальновиробничі витрати	Розрахунок	Сума	Вид затрат
Фактичні змінні загальновиробничі витрати	$7800 \times 1,80$	14040	Витрати виробництва
Фактичні постійні загальновиробничі витрати, в тому числі:	23600-14040	9560	-
- постійні розподілені витрати	$7800 \times 0,97$	7566	Витрати виробництва
- постійні нерозподілені витрати	9560-7566	1994	Собівартість реалізації

Таким чином, на собівартість виробництва готової продукції повинна бути віднесена сума загальновиробничих витрат в розмірі 21606 грн (14040 + 7566), яку слід розподілити між витратами цеху № 1 і цеху № 2 (пропорційно нарахованій зарплаті).

Розподіляємо суму загальновиробничих витрат, які відносяться до собівартості виробництва, між витратами цеху № 1 і цеху № 2 відповідно до суми зарплати (зарплата персоналу цеху № 1 – 1650 грн, цеху № 2 – 1680 грн) (таблиця 3.13).

Таблиця 3.13 – Розподіл загальновиробничих витрат, між витратами цеху № 1 і цеху № 2

Вид виробництва	База розподілу (загальна сума зарплати)	Процент розподілу	Загальновиробничі витрати
Цех № 1	1650	$1650/3330 \times 100 = 49 \%$	$21\ 606 \times 49 \% = 10\ 587$
Цех № 2	1680	$1680/3330 \times 100 = 51 \%$	$21\ 606 \times 51 \% = 11\ 019$
Всього	3330	100 %	21 606

Приклад 5

Визначити собівартість окремих продуктів у комплексному виробництві, використовуючи такі дані. В єдиному технологічному процесі отримано три основні продукти: продукт А – 684 т за ціною 330 грн/т; продукт Б – 23 т за ціною 220 грн/т; продукт В – 53 т за ціною 85 грн т; та три попутні продукти: продукт Г – 321,6 тис. м³; продукт Д - 10 т; продукт Е – 35 т.

Виробнича собівартість технологічного процесу планується на рівні 230 тис. грн.

Попутний продукт Г після очищення його від шкідливих домішок реалізується стороннім підприємствам за ціною 75 грн/тис.м³; витрати на очищення продукту від шкідливих домішок плануються на рівні 30 грн / тис.м³.

Попутний продукт Д реалізується як товарний продукт за ціною 650 грн/т. Витрати на його очищення плануються на рівні 350 грн/т.

Попутний продукт Е використовується на підприємстві, замінюючи купівельну сировину. Вартість 1 т купівельної сировини - 330 грн / т, витрати на конденсацію продукту Е - 125 грн/т. Норматив рентабельності – 30 %.

Розв'язання

Для калькулювання собівартості окремих продуктів в даному виробництві необхідно застосувати комбінований метод розподілу витрат.

Для розрахунку собівартості окремих продуктів визначимо тверді оцінки попутних продуктів.

Попутний продукт Г стає товарним продуктом. Тверда оцінка встановлюється виходячи з відпускної ціни (75 грн / тис.м³) за мінусом планової валового прибутку (при плановій рентабельності 30 %) і витрат на очищення від домішок (30 грн / тис.м³):

$$75 \times \frac{100}{100 + 30} - 30 = 27,69 \text{ грн/тис.м}^3$$

Попутний продукт Д також є товарним продуктом заводу. Оцінку цього продукту здійснюємо, виходячи з відпускної ціни (650 грн/т) за мінусом планового валового прибутку (при плановій рентабельності 30 %) і витрат на очищення (350 грн/ т):

$$650 \times \frac{100}{100 + 30} - 350 = 150 \text{ грн/т.}$$

Попутний продукт Е споживається як напівфабрикат на самому підприємстві і тому оцінюється за ціною можливого використання. Тобто виходячи з ціни купівельної сировини (330 грн / т) за мінусом витрат на конденсацію (125 грн / т)

$$330 - 125 = 175 \text{ грн / т.}$$

Визначення собівартості основних продуктів.
Застосовуючи комбінований метод, спочатку від загальної суми витрат віднімаємо собівартість попутних продуктів і визначаємо собівартість валового коксу (таблиця 3.14).

Як видно з таблиці 3.14, собівартість 1 т основної продукції складе

$$213469,90 : 760 = 288,88 \text{ грн / т.}$$

Таблиця 3.14 – Розрахунок собівартості коксу

Показники	Кількість	Ціна	Сума
Витрати на виробництво			230000,00
Вартість попутної продукції:			
Попутний продукт Г	321,6	27,69	8905,10
Попутний продукт Д	10,0	150,00	1500,00
Попутний продукт Е	35,0	175,00	6125,00
Разом попутної продукції			16530,10
Собівартість основної продукції			213469,90

Визначення собівартості окремих видів основної продукції. Розподіл загальної суми витрат здійснюється за допомогою коефіцієнтів розподілу витрат, які визначаємо пропорційно цінам. Беручи коефіцієнт для основної продукції А рівним 1,000, знаходимо коефіцієнти (як співвідношення цін) для інших фракцій:

- основний продукт Б: $220 / 330 = 0,667$;

- основний продукт В: $85 / 330 = 0,258$.

Кількість окремих продуктів в умовній масі дорівнюватиме:

- основний продукт А: $684 \times 1,000 = 684,0$;

- основний продукт Б: $23 \times 0,667 = 15,333$;

- основний продукт В: $53 \times 0,256 = 13,652$.

Разом в умовній масі 712,985 умовн. т.

Звідси собівартість умовної одиниці дорівнюватиме
 $213469,90 : 712,985 = 299,40$ грн.

Собівартість кожного продукту визначаємо шляхом множення собівартості умовної одиниці на коефіцієнт розподілу витрат:

- основний продукт А: $299,40 \times 1,000 = 299,40$ грн / т;

- основний продукт Б: $299,40 \times 0,667 = 199,60$ грн / т;

- основний продукт В: $299,40 \times 0,258 = 77,25$ грн / т.

Завдання 1

Розрахувати величину загальних витрат при обсягах виробництва продукції: а) 25000 од.; б) 50000 од.

Вихідні дані: АТ «Мотор» виробляє побутові електронагрівачі води. Інформація про витрати на 2016 р. по даному виду продукції (у гривнях): прямі матеріальні - 40, прямі трудові (1,5 години по 20 грн за годину) - 30, виробничі накладні - 10, амортизація обладнання (щомісяця) -50000, оплата праці адміністративного управлінського персоналу (за період) - 45000.

Завдання 2

Компанія «Вітрила» виконує роботи з виготовлення вітрил для яхт за індивідуальними замовленнями. Бюджет на наступний рік передбачає такі витрати:

- прямі витрати праці – 6000 год;
- пряма оплата праці – 30000 грн;
- оплата непрямих витрат праці – 9000 грн;
- амортизація обладнання і приміщень – 3000 грн;
- орендна плата і місцеві податки – 5000 грн;
- опалення, освітлення, енергоносії – 2000 грн;
- витрати машинного часу – 2000 год;
- прямі витрати матеріалів – 3000 грн;
- непрямі витрати матеріалів – 500 грн;
- інші непрямі витрати – 200 грн.

Компанія одержала замовлення на виготовлення вітрил, на виконання якого, за попередніми розрахунками буде витрачено 15 год прямих витрат праці, 7 год машинного часу та матеріалів на суму 30,0 грн. Амортизація розподіляється у складі непрямих витрат. Визначити повні витрати на виконання замовлення, якщо непрямі витрати розподіляються пропорційно прямим витратам:

- 1) праці;
- 2) машинного часу;
- 3) матеріалів.

Пояснити одержані результати розрахунків.

Завдання 3

Відповідно до кошторису загальновиробничі витрати цеху складають 800 тис. грн на місяць, витрати на підготовку і освоєння виробництва – 200 тис. грн на місяць, витрати на утримання та експлуатацію обладнання - 400 тис. грн на місяць. Місячний фонд оплати праці виробничих робітників цеху становить 400 тис. грн. Величина змінних витрат цеху становить 2000 тис. грн на місяць (таблиця 3.15).

Таблиця 3.15 – Калькуляція витрат на виготовлення виробу

Статті калькуляції	Сума, грн
1	2
Сировина і матеріали	500
Зворотні відходи	210
Купівельні вироби, напівфабрикати і послуги виробничого характеру сторонніх підприємств і організацій	300

Продовження таблиці 3.15

1	2
Паливо і енергія на технологічні цілі	150
Основна заробітна плата виробничих робітників	200
Додаткова заробітна плата виробничих робітників (24 %)	
Відрахування на соціальні заходи (39 %)	
Витрати на підготовку і освоєння виробництва	
Витрати на утримання і експлуатацію устаткування	
Загальновиробничі витрати (цехові)	

Визначити цехову собівартість виробу, використовуючи як базу розподілу непрямих витрат: 1) фонд основної заробітної плати виробничих робітників; 2) змінні витрати.

Завдання 4

Визначте суму загальновиробничих витрат, яка повинна увійти до собівартості, якщо відомо, що сума загальновиробничих витрат складає 60 тис. грн, основна заробітна плата робітників – 25 тис. грн. Згідно з діючим технологічним процесом за повне виготовлення виробу основна заробітна плата складе 2,8 грн за одиницю.

Завдання 5

У звітному періоді обсяг виробництва цеху збільшився на 15 %, сукупні витрати зросли з 355 до 400 тис грн. Необхідно обчислити змінні та постійні витрати (таблиця 3.16).

Таблиця 3.16 – Вихідні дані для розрахунку

Показники	Сума, грн
1	2
База розподілу за нормальною потужністю – об'єм діяльності за нормальною потужністю	8000
Загальновиробничі витрати при нормальній потужності	50000

Продовження таблиці 3.16

1	2
Змінні загальновиробничі витрати при нормальній потужності	30000
Постійні загальновиробничі витрати при нормальній потужності	15000
Фактичний об'єм діяльності за 1 -й період	7000
Фактичний об'єм діяльності за 2-й період	10500
Фактичні загальновиробничі витрати за 1-й період	56000
Фактичні загальновиробничі витрати за 2-й період	62500

Завдання 6

ТОВ "Хліб України" виготовляє короваї двох сортів - першого і вищого. Прямі витрати на виробництво одиниці продукції наведені в таблиці 3.17.

Таблиця 3.17 – Вихідні дані

Види витрат	Короваї	
	1-го гатунку	вищого гатунку
Прямі витрати на оплату праці, грн	24	33
Прямі витрати на матеріали, грн	18	22
Обсяг виробництва на наступний рік, од.	45000	15000

Непрямі витрати розподіляються пропорційно прямим витратам на оплату праці. При формуванні ціни на підприємстві використовується націнка 23 %.

Загальна річна сума непрямих витрат становить 1200 тис. грн, з них:

- 1) налагодження і переналагодження обладнання - 360 тис. грн;
- 2) контроль якості продукції - 220 тис. грн;
- 3) витрати на обробку замовлень - 200 тис. грн;
- 4) експлуатація і обслуговування обладнання - 420 тис. грн.

Визначити повну собівартість та ціну короваю першого та вищого ґатунку, використовуючи традиційний метод розподілу непрямих витрат та метод ABC.

З метою більш об'єктивного розподілу непрямих витрат економіст підприємства виділив фактори витрат за видами діяльності (таблиця 3.18).

Таблиця 3.18 – Вихідні дані для вирішення завдання

Вид діяльності та фактор витрат	Всього	Короваї	
		1-го ґатунку	вищого ґатунку
Налагодження і переналагодження обладнання, рази	100	30	70
Кількість перевірок якості	2200	600	1 600
Кількість оброблених замовлень	5500	1750	3750
Використання обладнання, тис. маш. год	550	380	170

Зробити висновки та дати рекомендації керівництву підприємства з питання ціноутворення.

Завдання 7

До складу підприємства входять два основних виробничих цехи: складальний цех №1 і складальний цех №2. До обслуговуючих і допоміжних підрозділів, витрати яких необхідно розподілити між основними цехами, відносять: ремонтний цех, енергетичний цех, склад, їдальню. Ці підрозділи, крім обслуговування основних цехів, надають послуги один одному. У таблиці 3.19 наведені витрати по підрозділах.

Базою розподілу для їдальні доцільно вибрати кількість персоналу, для складу - вартість замовлених матеріалів, для енергетичного цеху - споживання електроенергії, для ремонтного цеху - обсяг ремонтних робіт. Розподілити витрати по підрозділах методом прямого і методом послідовного розподілу.

Таблиця 3.19 – Витрати по підрозділах і інформація для визначення бази розподілу

Показники	Цех № 1	Цех № 2	Ремонтний цех	Енергетичний цех	Склад	Їдальня	Разом
Загальні витрати, тис. грн	200	150	100	40	10	50	550
Чисельність робітників, люд	300	80	20	30	20	10	460
Споживання електроенергії, кВт/год	90400	70000	400	800	360	40	162000
Обсяг ремонтних робіт, год.	700	400	-	180	60	10	1350
Вартість замовлених матеріалів, тис. грн	400	150	20	20	-	10	600

Завдання 8

При переробці сировини виходить декілька видів напівфабрикатів, один з яких піддається подальшій переробці з отриманням на його основі товарної продукції. При цьому планова виробнича собівартість продукції складає 350 грн, зокрема прямі витрати без сировинної складової – 80 грн, загальновиробничі витрати – 120 грн. Визначити тверду оцінку супутньої продукції.

Завдання 9

У єдиному технологічному процесі виробляється чотири основні продукти. Виробнича собівартість всіх складає 200 тис. грн. Необхідно визначити собівартість кожного продукту. Вихідні дані для вирішення наведені у таблиці 3.20.

Таблиця 3.20 – Вихідні дані

Продукт	Обсяг виробництва, т	Коефіцієнт розподілу витрат	Обсяг виробів, умовна вага	Виробнича собівартість, грн	
				одиниці	Всього випуску
1	2	3	4	5	6
А	100				
Б	250				
В	200				
Г	450				
Разом	1000	1,0			200000

Тести для самоперевірки

Відповідаючи на запитання чи продовжуючи речення, оберіть правильний варіант.

1 Калькулювання собівартості продукції - це:

- а) обчислення загальної суми витрат підприємства;
- б) процес обчислення собівартості одиниці продукції;
- г) розподіл накладних витрат за видами продукції;
- д) розподіл витрат підприємства за видами його діяльності.

2 Калькуляційними статтями визначаються:

- а) різні за економічним змістом витрати;
- б) однорідні за економічним змістом витрати;
- в) витрати, що відбивають використання чинників виробництва.

3 Витрати, пов'язані з недоліками технології і організації виробництва, втратами від браку, простоями, недостачами:

- а) прямі витрати;
- б) непрямі витрати;
- в) продуктивні витрати;
- г) непродуктивні витрати.

4 Повна собівартість продукції – це грошовий вираз витрат:

- а) на виробництво продукції;
- б) на виробництво і реалізацію продукції;
- в) на управління виробничим процесом.

5 Метод розподілу непрямих витрат, за яким усі витрати підрозділів допоміжного та обслуговувального виробництв відразу відносять на основні виробничі підрозділи без урахування взаємних послуг між підрозділами допоміжного та обслуговувального виробництв, називається...

- а) метод екстраполяції;
- б) метод прямого розподілу;
- в) метод експертних оцінок;
- г) метод одночасного розподілу (системи рівнянь).

6 Метод розподілу непрямих витрат, за яким витрати кожного допоміжного та обслуговувального підрозділу розподіляються поетапно між відповідними основними, допоміжними та обслуговувальними структурними одиницями, називається...

- а) метод одночасного розподілу (системи рівнянь);
- б) метод аналітичної оцінки;
- в) метод експертних оцінок;
- г) метод розподілу взаємних послуг.

7 Який продукт вважається основним у комплексному виробництві?

- а) продукт, для отримання якого створювався відповідний технологічний процес;
- б) продукт, який займає найбільшу питому вагу у випуску продукції;
- в) продукт, отриманий під час реалізації технологічного процесу і використаний як матеріальний ресурс для подальшого власного виробництва або реалізації стороннім організаціям;
- г) правильна відповідь – а) і б).

8 Який продукт вважається попутним у комплексному виробництві?

а) продукт, для отримання якого створювався відповідний технологічний процес;

б) продукт, який займає найбільшу питому вагу у випуску продукції;

в) продукт, отриманий під час реалізації технологічного процесу і використаний як матеріальний ресурс для подальшого власного виробництва або реалізації стороннім організаціям;

г) правильна відповідь – а) і б).

9 У комплексних виробництвах метод виключення витрат використовується, коли:

а) одночасно отримують один основний продукт і декілька попутних продуктів;

б) одночасно отримують декілька основних продуктів, попутна продукція відсутня;

в) одночасно отримують декілька основних продуктів і декілька попутних продуктів;

г) одночасно отримують декілька основних продуктів і один попутний продукт.

10 У комплексних виробництвах метод розподілу витрат використовується, коли:

а) одночасно отримують один основний продукт і декілька попутних продуктів;

б) одночасно отримують декілька основних продуктів, попутна продукція відсутня;

в) одночасно отримують декілька основних продуктів і декілька попутних продуктів;

г) одночасно отримують декілька основних продуктів і один попутний продукт.

Теми рефератів

1 Загальноєкономічна та планово-облікова системи класифікації витрат.

2 Витрати виробництва та обігу: сутнісна характеристика.

3 Поняття та методика проведення АВС-аналізу матеріальних потоків. Аналіз обсягу замовлень. Оптимізація обсягу замовлень.

4 Аналіз вузьких місць на підприємстві.

5 Функціонально-вартісний аналіз.

Тема 4. Методи калькулювання собівартості

План семінарського заняття

4.1 Методи калькулювання витрат за повнотою їх врахування.

4.2 Методи калькулювання витрат за об'єктами обліку.

4.3 Методи калькулювання витрат за ступенем їх нормованості.

Питання для обговорення

1 Охарактеризуйте особливості обліку витрат за системою «директ-костинг».

2 Назвіть сутність, переваги і вади калькулювання собівартості за неповними витратами.

3 У чому полягають сутність, переваги і вади калькулювання за повними витратами?

4 У чому полягає сутність групування витрат за замовленнями при калькулюванні?

5 Розкрийте сутність групування витрат за процесами при калькулюванні.

6 Охарактеризуйте етапи методу калькулювання витрат за процесами.

7 Розкрийте особливості калькулювання витрат за нормативним методом.

Практичні завдання

Приклад 1

На основі поданих початкових даних (таблиця 4.1) необхідно визначити собівартість реалізованої продукції, суму операційних витрат та суму фінансового результату діяльності підприємства шляхом використання двох методів калькулювання витрат: методу калькулювання за повними витратами та методу калькулювання за змінними витратами.

Таблиця 4.1 – Вихідні дані роботи підприємства

Показники	Місяць		
	1	2	3
1	2	3	4
Вироблено одиниць продукції, шт.	3000	3000	3000
Реалізовано одиниць продукції, шт.	3000	2500	3500
Ціна за одиницю, грн	50	50	50
Змінні витрати на одиницю:			
- виробничі витрати, грн	25	25	25
- витрати на управління і збут, грн	10	10	10
Постійні витрати:			
- виробничі витрати, грн	21000	21000	21000
- витрати на управління і збут, грн	12000	12000	12000

Розв'язання

Калькулювання собівартості продукції за повними витратами наведено в таблиці 4.2.

На практиці такі витрати розподіляються пропорційно до визначеної бази, відповідно до якої визначається ставка розподілу непрямих затрат.

Таблиця 4.2 – Метод калькулювання за повними витратами

Показники	Місяць		
	1	2	3
Дохід від продажу, грн	$3000 \times 50 = 150000$	$2500 \times 50 = 125000$	$3500 \times 50 = 175000$
Собівартість реалізованої продукції, грн	$3000 \times 25 + 21000 / 3000 \times 3000 = 96000$	$2500 \times 25 + 21000 / 3000 \times 2500 = 80000$	$3500 \times 25 + 21000 / 3000 \times 3500 = 112000$
Валовий прибуток, грн	$150000 - 96000 = 54000$	$125000 - 80000 = 45000$	$175000 - 112000 = 63000$
Операційні витрати, грн	$3000 \times 10 + 12000 = 42000$	$2500 \times 10 + 12000 = 37000$	$3500 \times 10 + 12000 = 47000$
Операційний прибуток, грн	$54000 - 42000 = 12000$	$45000 - 37000 = 8000$	$63000 - 47000 = 16000$

Калькулювання собівартості продукції за змінними витратами подано в таблиці 4.3.

Таблиця 4.3 – Метод калькулювання за змінними витратами

Показники	Місяць		
	1	2	3
Дохід від продажу, грн	$3000 \times 50 = 150000$	$2500 \times 50 = 125000$	$3500 \times 50 = 175000$
Собівартість реалізованої продукції, грн	$3000 \times 25 = 75000$	$2500 \times 25 = 62500$	$3500 \times 25 = 87500$
Виробничий маржинальний дохід, грн	$3000 \times (50 - 25) = 75000$	$2500 \times (50 - 25) = 62500$	$3500 \times (50 - 25) = 87500$
Змінні операційні витрати, грн	$3000 \times 10 = 30000$	$2500 \times 10 = 25000$	$3500 \times 10 = 35000$
Загальний маржинальний дохід, грн	$75000 - 30000 = 45000$	$62500 - 25000 = 37500$	$87500 - 35000 = 52500$
Постійні витрати, грн	$21000 + 12000 = 33000$	$21000 + 12000 = 33000$	$21000 + 12000 = 33000$
Операційний прибуток, грн	$45000 - 33000 = 12000$	$37500 - 33000 = 4500$	$52500 - 33000 = 19500$

На підставі проведених розрахунків (таблиці 4.2-4.3) зробимо висновки щодо узгодження суми прибутку при калькулюванні повних та змінних витрат підприємства (таблиця 4.4).

Таблиця 4.4 – Узгодження суми прибутку при калькулюванні повних та змінних витрат підприємства

Зміна в запасах готової продукції	Перехід від калькулювання за повними витратами до калькулювання за змінними витратами
Зміни відсутні	Не вимагає корегування
Збільшення запасів готової продукції	Віднімання різниці в прибутку
Зменшення запасів готової продукції	Додавання різниці в прибутку

Приклад 2

Цех підприємства протягом звітного періоду виконав чотири замовлення. Вартість матеріалів і заробітної плати робочих-відрядників прямо відноситься до собівартості окремого замовлення. Виробнича собівартість цеху склала 300 тис. грн, зокрема: матеріальні витрати - 160 тис. грн; витрати на оплату праці - 25 тис. грн; загальновиробничі витрати - 100 тис. грн; інші прями - 15 тис. грн. Загальна сума прямих витрат складає 200 тис. грн. Необхідно здійснити розподіл загальновиробничих витрат та виробничої собівартості на окремі види замовлення на основі: а) коефіцієнта розподілу пропорційно витратам на оплату праці (КР); б) пропорційно сумарним прямим витратам.

Вихідні дані для розподілу подано в таблиці 4.5.

Таблиця 4.5 – Вихідні дані

Замовлення	Прямі витрати, тис. грн				Загальновиробничі на собівартість замовлення, тис. грн		Виробнича собівартість замовлення, тис. грн	
	матеріальні	на оплату праці (ОП)	інші прями	разом	пропорційно витратам на ОП	пропорційно прямим витратам	пропорційно витратам на ОП	пропорційно прямим витратам
1	2	3	4	5	6	7	8	9

Продовження таблиці 4.5

1	2	3	4	5	6	7	8	9
1	50	4	5					
2	20	7	2					
3	40	5	4,5					
4	50	9	3,5					
Разом	160	25			100	100	300	300

Розв'язання

Загальновиробничі витрати розподіляються пропорційно до визначеної бази, відповідно до якої визначається ставка розподілу непрямих затрат (таблиця 4.6).

На основі розрахунків, проведених в таблиці 4.6, визначимо коефіцієнт розподілу загальновиробничих витрат (КР):

а) пропорційно витратам на оплату праці:

$$КР_1 = 4 \text{ грн/грн (100000/25000);}$$

б) пропорційно сумарним прямим витратам:

$$КР_2 = 0,5 \text{ грн/грн (100 000/ 200 000).}$$

Таблиця 4.6 – Розподіл загальновиробничих витрат

Замовлення	Прямі витрати, тис. грн				Загальновиробничі на собівартість замовлення, тис. грн		Виробнича собівартість замовлення, тис. грн	
	матеріальні	на оплату праці (ОП)	інші прямі	разом	пропорційно витратам на ОП	пропорційно прямим витратам	пропорційно витратам на ОП	пропорційно прямим витратам
1	2	3	4	5=2+3+4	6=3× КР ₁ *	7=5× КР ₂ *	8=5+6	9=5+7
1	50	4	5	59	16	29,5	75	88,5
2	20	7	2	29	28	14,5	57	43,5
3	40	5	4,5	49,5	20	24,75	69,5	74,25
4	50	9	3,5	62,5	36	31,25	98,5	93,75
Разом	160	25	15	200	100	100	300	300

* Розподіл загальновиробничих витрат здійснюємо на основі коефіцієнта розподілу (КР).

Завдання 1

Підрозділ підприємства виготовляє вироби А і Б. Прямі змінні витрати на ці вироби (матеріали, зарплата) становлять відповідно 220 і 360 грн. Планові річні загальновиробничі витрати підрозділу — 6 000 000 грн. Завантаження парку технологічного устаткування річною виробничою програмою — 400 000 машино-годин. Необхідно:

- 1) обчислити загальновиробничі витрати на вироби А і Б, якщо їх машиномісткість — відповідно 10 і 15 машино-годин;
- 2) визначити виробничу собівартість зазначених виробів.

Завдання 2

Відповідно до укладеного договору виробниче об'єднання здійснює виконання двох замовлень. В обліковій політиці прийнято розподіляти накладні витрати пропорційно прямій оплаті праці. На виготовлення замовлення № 1 в обсязі 15 тис. од. було витрачено на оплату праці виробничих робітників 125 тис. грн. Витрати сировини і матеріалів склали 122 тис. грн. Витрати на машинообробку склали 57 тис. грн.

На виготовлення замовлення № 2 в обсязі 25 тис. од. було витрачено на оплату праці виробничих робітників - 225 тис. грн. Витрати сировини і матеріалів склали 142 тис. грн. Витрати на машинообробку склали 58 тис. грн. Сума постійних витрат організації на виконання двох замовлень склала 406 тис. грн.

Визначте собівартість одиниці кожного замовлення.

Завдання 3

Здійсніть порівняльну характеристику калькулювання собівартості продукції за замовленнями та за процесами (таблиця 4.7).

Таблиця 4.7 – Порівняльна характеристика калькулювання собівартості продукції за замовленнями та за процесами

Ознака порівняння	Калькулювання за замовленнями	Калькулювання за процесами
Послідовність виробництва та реалізації		
Матеріальні витрати		
Віднесення накладних витрат на собівартість		
Тривалість виробничого процесу		
Періодичність калькулювання		

Тести для самоперевірки

Відповідаючи на запитання чи продовжуючи речення, оберіть єдино правильний варіант.

1 Метод калькулювання, який передбачає віднесення на собівартість об'єкта калькулювання усіх (змінних і постійних) виробничих витрат підприємства – це...

- а) метод калькулювання за повними витратами;
- б) метод калькулювання за змінними витратами;
- в) метод калькулювання витрат за процесами;
- г) метод калькулювання витрат за замовленнями.

2 Метод калькулювання, який передбачає віднесення на собівартість об'єкта калькулювання виключно змінних витрат підприємства – це...

- а) метод калькулювання за повними витратами;
- б) метод калькулювання за змінними витратами;
- в) метод калькулювання витрат за процесами;
- г) метод калькулювання витрат за замовленнями.

3 Метод калькулювання, який передбачає калькулювання собівартості продукції на основі обліку витрат по кожному індивідуальному виробу або партії виробів (замовлень, робіт) – це...

- а) метод калькулювання за повними витратами;
- б) метод калькулювання за змінними витратами;
- в) метод калькулювання витрат за процесами;
- г) метод калькулювання витрат за замовленнями.

4 Назвіть особливості калькулювання за замовленнями:

- а) включає розподіл всіх витрат і визначення повної собівартості;
- б) передбачає врахування конкретних змінних витрат; постійні витрати загальною сумою відносяться на фінансовий результат;
- в) інформація про витрати прив'язується до кожної завершені партії виробів (робіт, послуг) без урахування фактора часу (по завершенні складається калькуляція);
- г) акумуляція витрат проходить по підрозділах без віднесення на певне замовлення.

5 Назвіть особливості калькулювання за процесами:

- а) включає розподіл всіх витрат і визначення повної собівартості;
- б) передбачає врахування конкретних змінних витрат; постійні витрати загальною сумою відносяться на фінансовий результат;
- в) інформація про витрати прив'язується до кожної завершені партії виробів (робіт, послуг) без урахування фактора часу (по завершенні складається калькуляція);
- г) акумуляція витрат проходить по підрозділах без віднесення на певне замовлення.

6 Директ-костинг базується так:

- а) на поділі витрат на постійні та змінні;
- б) складанні нормативної калькуляції;
- в) визначенні собівартості за повними витратами;
- г) визначенні фактора витрат.

7 Маржинальний дохід - це:

- а) виручка (дохід від продажу товарів, робіт, послуг);
- б) різниця між виручкою і сумою постійних витрат;
- в) різниця між виручкою і загальною сумою всіх витрат;
- г) різниця між виручкою і сумою змінних витрат.

8 Назвіть особливості методу калькулювання стандарт-кост:

- а) нормативи періодично переглядаються з впровадженням організаційно-технічних заходів і поточних змін господарської діяльності;
- б) нормативи встановлюються на тривалий термін і переглядаються при істотних змінах в організації виробництва;
- в) інформація про витрати прив'язується до кожної завершеної партії виробів (робіт, послуг) без урахування фактора часу (по завершенні складається калькуляція).

Теми рефератів

- 1 Нормативні та бюджетні витрати.
- 2 Планування, його цілі, види, ієрархія планів на підприємстві.
- 3 Особливості застосування методів калькулювання собівартості на підприємствах різних галузей промисловості та транспорту.
- 4 Зарубіжний досвід застосування методів калькулювання собівартості продукції.
- 5 Сутнісна характеристика систем «директ-костингу», «стандарт-косту» та контролінгу.

Тема 5. Аналіз взаємозв'язку витрат, обсягу діяльності та прибутку

План семінарського заняття

- 5.1 Сутність та призначення аналізу взаємозв'язку "витрати - обсяг - прибуток".
- 5.2 Характеристика математичних методів аналізу взаємозв'язку "витрати - обсяг - прибуток".

5.3 Характеристика графічних методів аналізу взаємозв'язку "витрати - обсяг - прибуток".

5.4 Аналіз чутливості прибутку операційної діяльності.

5.5 Припущення, покладені в основу аналізу взаємозв'язку "витрати - обсяг - прибуток".

Питання для обговорення

1 Розкрийте взаємозв'язок витрат з обсягом виробництва.

2 В чому полягає завдання аналізу „витрати – випуск - прибуток” (CVP-аналіз)?

3 Які витрати відносять до прямих, а які – до непрямих?

4 Які витрати відносять до змінних, а які – до постійних?

5 Назвіть показники, що обчислюються та аналізуються в процесі CVP-аналізу.

6 Поясніть економічну сутність і роль коефіцієнта маржинального прибутку.

7 Визначте точку беззбитковості за графічним методом.

8 Поясніть сутність безпеки операційної діяльності і методику обчислення її рівня.

9 Що являє собою операційний леверидж (важіль) і як він обчислюється?

10 Як структура витрат впливає на величину операційного левериджу?

Практичні завдання

Приклад 1

Ціна продажу одиниці продукції підприємства становить 1000 грн, середні змінні витрати на одиницю – 600 грн. Загальні постійні витрати становлять 200 тис. грн. Поточний обсяг діяльності – 700 одиниць. Підприємство планує отримати прибуток у розмірі 100 тис. грн. Необхідно визначити:

1) точку беззбитковості у натуральному та вартісному вимірі;

2) обсяг реалізації продукції у натуральному та вартісному вимірі.

Розв'язання

Точка беззбитковості в натуральних одиницях розраховується відношенням постійних витрат до маржинального доходу:

$$200\ 000 / (1000 - 600) = 500 \text{ од.}$$

Точка беззбитковості у гривнях:

$$500 \times 1000 = 500 \text{ тис. грн.}$$

Обсяг реалізації в натуральних одиницях:

$$(100\ 000 + 200\ 000) / (1000 - 600) = 750 \text{ од.}$$

Обсяг реалізації у гривнях:

$$750 \times 1000 = 750 \text{ тис. грн.}$$

Приклад 2

Маємо два підприємства ТОВ "Мрія" та ТОВ "Успіх", які мають різні структури витрат: на ТОВ "Мрія" - високі змінні витрати, на ТОВ "Успіх" високі постійні витрати. Порівняльна характеристика структури витрат подана в таблиці 5.1.

Таблиця 5.1 – Порівняльна характеристика структури витрат

Показники, грн	ТОВ "Мрія"		ТОВ "Успіх"	
	Разом	%	Разом	%
Продаж	100 000	100	100 000	100
Змінні витрати	60 000	60	30 000	30
Маржинальний дохід	40 000	40	70 000	70
Постійні витрати	30 000		60 000	
Операційний прибуток	10 000		10 000	
Коефіцієнт маржинального доходу	40 000/100 000=0,4		70 000/100 000=0,7	
Точка беззбитковості	30 000/0,4=75 000		60 000/0,3=85 714	

Необхідно розрахувати кількісне значення операційного важеля для ТОВ "Мрія" та ТОВ "Успіх".

Розв'язання

Операційний важіль для ТОВ "Мрія": $40\,000/10\,000 = 4$ рази.

Операційний важіль для ТОВ "Успіх": $70\,000/10\,000 = 7$ разів.

Це означає, що коли дохід від продажу зростає на 10 %, то прибуток ТОВ "Мрія" зростатиме в чотири рази швидше, тобто на 40 % ($10\% \times 4$); прибуток ТОВ "Успіх" зростатиме в сім разів швидше, тобто на 70 % ($10\% \times 7$). Падіння обсягу продажу призведе до ще швидшого падіння рівня прибутку.

Прибуток за умови зростання обсягу продажу на 10 %:

ТОВ "Мрія" = $10\,000 + 10\,000 \times 0,4 = 14\,000$ грн;

ТОВ "Успіх" = $10\,000 + 10\,000 \times 0,7 = 17\,000$ грн.

Прибуток за умови падіння обсягу продажу на 10 %:

ТОВ "Мрія" = $10\,000 - 10\,000 \times 0,4 = 6\,000$ грн;

ТОВ "Успіх" = $10\,000 - 10\,000 \times 0,7 = 3\,000$ грн.

Приклад 3

ТОВ "Мрія" виготовляє два види продукції: чоловічі та жіночі рукавиці відповідно у обсязі 60 та 40 тис. од. (таблиця 5.2). Постійні витрати – 200 тис. грн. Знайти критичний обсяг виробництва.

Таблиця 5.2 – Вихідні дані

Вид продукції	Ціна на одиницю, грн	Змінні витрати на одиницю, грн	Маржинальний дохід на одиницю, грн
Рукавиці чоловічі	15	8	7
Рукавиці жіночі	10	5	5

Розв'язання

З наведених даних видно, що підприємство має таку комбінацію продажу: 60 % зазначеного обсягу продажу становлять рукавиці чоловічі (60/100), а решту (40 %) - рукавиці жіночі (40/100).

Середньозважений маржинальний дохід складе $(7 \times 0,6) + (5 \times 0,4) = 6,2$ грн.

Знаючи середньозважений маржинальний дохід та загальні постійні витрати підприємства, обчислимо точку беззбитковості:

$$200\ 000 / 6,2 = 32\ 258 \text{ од.};$$

$$32\ 258 \times 0,6 = 19\ 355 \text{ од. - рукавиці чоловічі};$$

$$32\ 258 \times 0,4 = 12\ 903 \text{ од. - рукавиці жіночі}.$$

Отже, для відшкодування всіх витрат підприємство має реалізувати 32258 од. продукції, серед яких рукавиці чоловічі складають 19355 од., а рукавиці жіночі - 12903 од.

Завдання 1

Підприємство має постійні витрати у сумі 110 000,0 грн, змінні витрати на одиницю 4,0 грн, коефіцієнт маржинального доходу 20,0 %.

Необхідно визначити:

а) ціну продукції підприємства та маржинальний дохід на одиницю;

б) обсяг продажу, необхідний для отримання операційного прибутку 50 000,0 грн.

Завдання 2

Вкажіть, що позначено на даному графіку буквами: А, а, б, в, г, д, е, ж, з, і, x_0 (рисунок 5.1).

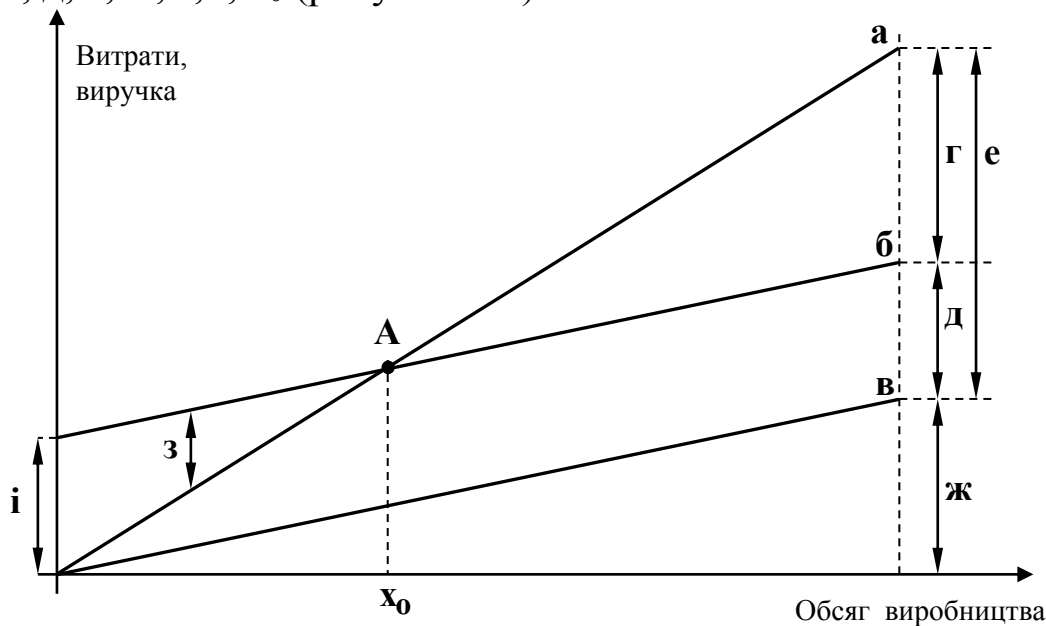


Рисунок 5.1 – Графік беззбитковості виробництва

Завдання 3

Оберіть найбільш привабливий варіант ведення бізнесу. Поясніть вибір (таблиця 5.3).

Таблиця 5.3 – Вихідні дані

Варіант ведення бізнесу	1 варіант	2 варіант
Випуск і реалізація виробів, шт.	2000	2300
Виручка від реалізації, грн	?	156400
Змінні витрати на одиницю продукції, грн	22	26
Постійні витрати на одиницю продукції, грн	?	?
Загальні витрати на одиницю продукції, грн	40	?
Загальні змінні витрати, грн	?	?
Загальні постійні витрати, грн	?	46000
Загальні сукупні витрати, грн	?	?
Прибуток на одиницю продукції, грн	?	?
Загальний прибуток, грн	?	?
Ціна одиниці продукції, грн	70	?

Завдання 4

Приватний підприємець планує продавати сувеніри на фестивалі. Оренда торгового місця та вартість патенту складають 300,0 грн за місяць. Купівельна вартість одного сувеніра 5,0 грн. Ціна реалізації (без ПДВ) - 8,0 грн.

Необхідно визначити:

1) скільки сувенірів треба продати, щоб не мати ані прибутку, ані збитку (критичний обсяг реалізації);

2) скільки сувенірів необхідно продати, щоб одержати 450,0 грн доходу;

3) який чистий дохід одержить підприємець, якщо продасть 200 сувенірів?

Завдання 5

Підприємство виробляє один вид продукції і реалізує за середньою ціною 56 грн за одиницю. Змінні витрати на виробництво одиниці продукції складають 20 грн, постійні витрати – 16200 грн за місяць. Проектна потужність підприємства – 1000 одиниць продукції.

Необхідно визначити:

- 1) точку беззбитковості у натуральному та грошовому вимірниках і у відсотках до проектної потужності;
- 2) суму чистого прибутку (збитку), який отримає підприємство при досягненні проектної потужності;
- 3) яку кількість продукції необхідно реалізувати, щоб отримати чистий прибуток:
 - а) 8100,0 грн;
 - б) 9,0 грн на одиницю реалізованої продукції;
 - в) 20,0 % від обсягу реалізації;
- 4) яку необхідно встановити ціну за одиницю продукції, щоб підприємство при досягненні проектної потужності могло одержати 9000,0 грн чистого прибутку?

Завдання 6

Фірма «Аудит» організовує періодичні семінари бухгалтерів з питань оподаткування та складання звітності. На організацію чергового семінару вона понесла витрати на друкування та розсилання потенційним слухачам програми семінару і запрошення та інші рекламні заходи — 600,0 грн.

Одночасно фірма уклала договір на оренду приміщення для проведення семінару за 300,0 грн з умовою, що в разі відмови від оренди приміщення не пізніше ніж за тиждень до дати семінару вона сплачує штраф орендодавцю в розмірі 25,0 % суми договору оренди. Менше ніж за тиждень до початку семінару договір не може бути анульований.

Оплата лекторам передбачена в розмірі 400,0 грн. Якщо семінар не відбудеться, оплата лекторам не нараховується.

Кожен учасник сплачує за участь у семінарі 150,0 грн. У вартість семінару включені витрати на обід з розрахунку 15,0 грн на одного учасника і вартість роздаткового матеріалу — 5,0 грн.

Визначити доцільність проведення семінару або відмови від нього, якщо за тиждень до його початку надійшли замовлення на участь у семінарі лише від шістьох бажаючих.

Розрахувати:

1) яка кількість учасників семінару забезпечить його беззбитковість для фірми;

2) який прибуток одержить фірма, якщо у семінарі візьмуть участь 30 бажаючих;

3) при якій кількості учасників семінару фірма одержить 6500 грн прибутку від його проведення?

Завдання 7

Підприємство виготовляє два види продукції (таблиця 5.4).

Таблиця 5.4 – Вихідні дані

Показники	А	Б	Разом
Обсяг продаж, од.	6000	4000	10000
Ціна за одиницю, грн	10	8	-
Змінні витрати на одиницю, грн	7	6	-
Загальні постійні витрати	-	-	182000

Визначити точку беззбитковості по продукції А, Б та всьому підприємству.

Завдання 8

Визначте критичний обсяг виробництва, якщо собівартість продукції дорівнює 468 тис. грн, при цьому частка змінних витрат становить 0,58. Ціна реалізації одиниці продукції 43,9 грн. За рік підприємство реалізує 18000 одиниць продукції.

Тести для самоперевірки

Відповідаючи на запитання чи продовжуючи речення, оберіть правильний варіант.

1 Маржинальний дохід — це:

- а) виручка (дохід) від продажу продукції;
- б) сума постійних витрат і операційного прибутку;
- в) різниця між виручкою і постійними витратами;
- г) різниця між виручкою і загальними (сукупними) витратами;
- д) сума заробітної плати та операційного прибутку.

2 Коефіцієнт маржинального доходу - це:

- а) відношення маржинального доходу одиниці продукції до суми постійних витрат;
- б) відношення маржинального доходу з одиниці продукції до ціни одиниці продукції;
- в) відношення маржинального доходу з одиниці продукції до суми змінних витрат;
- г) відношення маржинального доходу з одиниці продукції до виручки від реалізації продукції.

3 Точка беззбитковості - це обсяг випуску (продажів), за якого:

- а) прибуток від реалізації дорівнює всій сумі доходу від реалізації;
- б) прибуток та збиток від реалізації дорівнюють нулю;
- в) виручка від реалізації дорівнює змінним витратам;
- г) виручка від реалізації дорівнює постійним витратам.

4 Запас фінансової міцності визначається як різниця:

- а) між фактичним і критичним обсягами реалізації у вартісному вимірі;
- б) між плановим і критичним обсягами реалізації у вартісному вимірі;
- в) між фактичним і плановим обсягами реалізації у вартісному вимірі;

г) між плановим і критичним обсягами реалізації у натуральному вимірі.

5 Співвідношенням маржинального доходу до прибутку визначається...

- а) коефіцієнт маржинального доходу;
- б) запас міцності;
- в) коефіцієнт запасу міцності;
- г) операційний важіль.

6 Загальна величина змінних витрат розраховується:

- а) як різниця між всіма витратами і величиною постійних витрат;
- б) як добуток ставки змінних витрат на відповідний обсяг виробництва;
- в) як відношення змінних витрат до різниці у рівнях витрат.

7 Як зміниться загальна величина змінних витрат при зростанні обсягів виробництва?

- а) збільшиться;
- б) зменшиться;
- в) не зміниться.

8 Як зміниться величина змінних витрат на одиницю продукції при зростанні обсягів виробництва?

- а) збільшиться;
- б) зменшиться;
- в) не зміниться.

9 Як зміниться загальна величина постійних витрат при зростанні обсягів виробництва?

- а) збільшиться;
- б) зменшиться;
- в) не зміниться.

10 Як зміниться величина постійних витрат на одиницю продукції при зниженні обсягів виробництва?

- а) збільшиться;
- б) зменшиться;
- в) не зміниться.

Теми рефератів

1 Аналіз системи «Витрати - випуск - прибуток» як інструмент обґрунтування виробничо-маркетингових рішень.

2 Визначення мінімального розміру ціни на основі врахування змінних та умовно-постійних витрат.

3 Параметричні методи визначення собівартості виробів та умови їх застосування.

4 Методи розподілу витрат на постійні і змінні залежно від обсягу випуску.

5 Функції витрат та методи їх побудови.

Тема 6. Прогнозування і планування витрат

План семінарського заняття

6.1 Прогнозування витрат.

6.2 Необхідність планування витрат.

6.3 Розрахунок допустимих витрат.

6.4 Взаємозв'язок капітальних вкладень, поточних витрат і прибутковості підприємства.

6.5 Нормування витрат.

Питання для обговорення

1 Обґрунтуйте необхідність планування витрат підприємства.

2 Назвіть основні завдання планування витрат.

3 Обґрунтуйте взаємозв'язок капітальних вкладень, поточних витрат та прибутковості підприємства.

4 Охарактеризуйте методи прогнозування витрат.

Практичні завдання

Завдання 1

Підприємство виготовляє канцтовари. Для виробництва пластикових ручок було розроблено такі норми: нормативні

витрати пластмаси – 3 г на 1 ручку. Нормативна ціна за 1 г пластмаси – 6 грн. Нормативна ціна за рухомий механізм – 5 грн за 1 штуку. Нормативні трудовитрати – 0,05 год на 1 ручку в штампувальному цеху й 0,09 год на 1 ручку в складальному цеху.

Рівень оплати праці – 125 грн за 1 год в штампувальному цеху і 175 грн за 1 год в складальному цеху. Нормативний коефіцієнт накладних витрат – 80 грн на 1 год трудовитрат.

Визначте нормативну собівартість 1 ручки.

Завдання 2

Підприємство виробляє складну продукцію, на яку використовує комплектуючі власного виробництва. Річний обсяг виробництва - 1000 одиниць продукції. Виробничі витрати на виготовлення одиниці комплектуючих складають: основні матеріали - 20 грн; пряма оплата праці з відрахуваннями на соціальні заходи - 18 грн; накладні витрати: змінні - 20 грн, постійні - 25 грн на одиницю.

Підприємству пропонують купувати такі комплектуючі в зонішнього постачальника за ціною 65 грн за одиницю. Необхідно визначити, чи доцільно прийняти пропозицію про закупівлю комплектуючих у зовнішнього постачальника.

Тести для самоперевірки

Відповідаючи на запитання чи продовжуючи речення, оберіть єдино правильний варіант.

1 – це визначення цілей підприємства і його підрозділів у формі постановки виробничих витрат і вибору засобів для їх виконання:

- а) прогнозування;
- б) планування;
- в) нормування.

2 Планування витрат полягає у виявленні і визначенні:

- а) складу витрат і їх кількісної оцінки;

- б) загальної вартості споживаних в процесі виробництва ресурсів;
- в) передбачуваного прибутку;
- г) резервів зниження витрат.

3 До розрахунку попередніх витрат слід приступати на стадії:

- а) розробки виробу і маркетингових досліджень;
- б) виробництва виробу;
- в) реалізації виробу;
- г) експлуатації виробу.

4 При розрахунку допустимих витрат підприємства на виробництво і реалізацію виробу враховують такі показники:

- а) ринкова ціна і рентабельність;
- б) собівартість і рентабельність;
- в) собівартість;
- г) прибуток.

5 Для обліку витрат на відрядження, представницьких витрат, витрат на страхування складають:

- а) комплексні кошториси;
- б) цільові кошториси;
- в) кошториси витрат на виробництво;
- г) кошториси витрат на утримання функціональних відділів та служб.

6 Розкрийте сутність розрахунково-аналітичного методу нормування:

- а) поелементні розрахунки норм на основі проектно-конструкторської, технологічної та іншої виробничої документації;
- б) розробка норм, виходячи з дослідів, досліджень і замірів, які проводяться у виробничих і лабораторних умовах;
- в) розробка норм, виходячи з аналізу даних статистичної, бухгалтерської, оперативно-виробничої звітності щодо рівня використання різних видів ресурсів за звітний і минулий періоди.

7 Розкрийте сутність дослідного методу нормування:

а) поелементні розрахунки норм на основі проектно-конструкторської, технологічної та іншої виробничої документації;

б) розробка норм, виходячи з дослідів, досліджень і замірів, які проводяться у виробничих і лабораторних умовах;

в) розробка норм, виходячи з аналізу даних статистичної, бухгалтерської, оперативно-виробничої звітності щодо рівня використання різних видів ресурсів за звітний і минулий періоди.

8 Розкрийте сутність дослідно-статистичного методу нормування:

а) поелементні розрахунки норм на основі проектно-конструкторської, технологічної та іншої виробничої документації;

б) розробка норм, виходячи з дослідів, досліджень і замірів, які проводяться у виробничих і лабораторних умовах;

в) розробка норм, виходячи з аналізу даних статистичної, бухгалтерської, оперативно-виробничої звітності щодо рівня використання різних видів ресурсів за звітний і минулий періоди.

Теми рефератів

1 Основні принципи розрахунку витрат обігу.

2 Мета та сучасні проблеми планування.

3 Основні елементи планування: прогнозування, підготовка поточних програм, бюджетне планування.

Список літератури

1 Біла, О. Г. Управління витратами підприємства: теорія та практика [Текст]: монографія / О. Г. Біла, І. Л. Боднарюк, Т. В. Мединська; [Львів. комерц. акад.]. - Львів: Львів. комерц. акад., 2012. - 196 с.

2 Грещак, М. Г. Управління витратами [Текст]: навч.-метод. посібник для самот. вивч. дисципліни / М. Г. Грещак, О. С. Коцюба ; [Київ. нац. екон. ун-т]. - К. : КНЕУ, 2002. - 131 с.

3 Грищенко, О. В. Управленческий учет [Электронный ресурс]: конспект лекций / О. В. Грищенко. – Таганрог: ТТИ ЮФУ, 2007. – Административно-управленческий портал AUP.Ru. – Режим доступа: <http://www.aup.ru/books/m166/>

4 Давидович, І. Є. Управління витратами [Текст]: навч. посібник / І. Є. Давидович. — К.: Центр учбової літератури, 2008. – 320 с.

5 Дикань, В. Л. Экономика предприятия [Текст]: учеб. пособие / В. Л. Дикань, Е. В. Шраменко, Н. В. Якименко. – Харьков: УкрГАЗТ, 2012. – 278 с.

6 Економіка підприємства: Збірник задач і тестів [Текст] / В. Л. Дикань, І. Л. Плетникова, В. О. Мельник, О. В. Шраменко, Ю. М. Уткіна, І. В. Воловельська; під ред. д.е.н., проф. В. Л. Диканя . – Харків: УкрДАЗТ, 2007. – 290 с.

7 Дырдонова, А. Н. Управление затратами [Текст]: учеб. пособие / А. Н. Дырдонова. – Нижнекамск: Нижнекамский химико-технологический институт (филиал) КГТУ, 2010. – 112 с.

8 Захарченко, Л. А. Управління витратами [Текст]: навч. посібник з практ. занять для студ. вищ. навч. закл. / Л. А. Захарченко, І. В. Яцкевич; [Одес. нац. акад. зв'язку ім. О. С. Попова, Ін-т економіки та менеджменту, каф. економіки п-ва та корпорат. упр.]. – Одеса: ВМВ, 2011. - 239 с.

9 Зимовец, А. В. Краткосрочная финансовая политика [Электронный ресурс]: конспект лекций /А. В. Зимовец. – Таганрог: Издательство НОУ ВПО ТИУиЭ, 2010. – Административно-управленческий портал AUP.Ru. – Режим доступа: <http://www.aup.ru/books/m209/>

10 Ковтун, С. Управление затратами [Текст] / С. Ковтун, Н. Ткачук, С. Савлук. – Харьков: Фактор, 2008. – 272 с.

11 Наумова, Н. В. Бюджетирование в деятельности предприятия [Текст]: учеб. пособие / Н. В. Наумова, Л. А. Жарикова. – Тамбов: Изд-во Тамб. гос. техн. ун-та, 2009. – 112 с.

12 Партин, Г. О. Системно-орієнтоване управління витратами промислового підприємства [Текст]: монографія / Г. О. Партин, А. І. Ясінська; [Нац. ун-т "Львів. політехніка"]. – Львів : ЗУКЦ, 2011. - 199 с.

13 Плоха, О. Б. Управління витратами [Текст]: конспект лекцій / О. Б. Плоха; [Харк. нац. екон. ун-т]. – Харків: ХНЕУ, 2009. – 151 с.

14 Просветов, Г. И. Управленческий учет: Задачи и решения [Текст]: учебн.-метод. пособие / Г. И. Просветов. – М.: Издательство РДЛ, 2006. - 272 с.

15 Серебренников, Г. Г. Основы управления затратами предприятия [Текст]: учеб. пособие / Г. Г. Серебренников. – 2-е изд., стер. – Тамбов: Изд-во Тамб. гос. техн. ун-та, 2009. – 80 с.

16 Управління витратами підприємства [Текст]: навч. посібник / Ю. С. Погорелов [та ін.] ; за заг. ред. Г. В. Козаченко; Східноукр. нац. ун-т ім. В. Даля. - Луганськ : НОУЛІДЖ, 2011. – 189 с.

17 Управління витратами промислового підприємства [Текст]: монографія / А. В. Череп [та ін.]; [Вищ. держ. навч. закл. "Запоріж. нац. ун-т"]. - Запоріжжя : ЗНУ, 2012. – 301 с.

18 Управление затратами на предприятии [Текст]: учеб. пособие [для студентов вузов по спец. 060800 "Экономика и упр. на предприятии (по отраслям)"] / В. Г. Лебедев, Т. Г. Дроздова, В. П. Кустарев и др.; ред. Г.А. Краюхин. - 2-е изд., перераб. и доп. - СПб. : Бизнес-пресса, 2003. – 255 с.

19 Управление затратами предприятия [Текст] / Е. Н. Котенева, Г. К. Краснослободцева, С. О. Фильчакова. – М.: Изд-во: Дашков и Ко, 2008. – 224 с.

20 Цимбалюк, Л. Г. Формування та управління витратами виробництва [Текст]: підручник / Л. Г. Цимбалюк, Н.П. Скригун, Л. І. Антошкіна. - Донецьк : Юго-Восток, 2009. – 239 с.

21 Business Toolkits. Управление издержками предприятия [Электронный ресурс]: слайды. – Административно-управленческий портал AUP.Ru. – Режим доступа: <http://www.aup.ru/books/m40/>