

Український державний університет залізничного транспорту

Затверджено  
рішенням вченої ради  
економічного факультету  
прот. № від 2024 р.

Рекомендовано  
на засіданні кафедри  
економіки та управління виробничим і  
комерційним бізнесом  
прот. № від 2024 р.

СИЛАБУС З ДИСЦИПЛІНИ  
**ЕКОНОМІЧНА ДІАГНОСТИКА**  
II семестр 2024-2025 навчального року

освітній рівень другий (магістр)  
галузь знань 07 управління та адміністрування  
спеціальність 076 Підприємництво та торгівля  
освітня програма: Підприємництво (П)

Час та аудиторія проведення занять: згідно розкладу - <http://kart.edu.ua/osvita/portal-rz>

1. Команда викладачів:

|  |
|--|
| <b>Лектор:</b> Овчиннікова Вікторія Олексіївна<br><b>Контакти:</b> +38 (057) 730-10-97, <a href="mailto:ovchinnikova_vo@kart.edu.ua">ovchinnikova_vo@kart.edu.ua</a> |
|--|

|                                 |
|---------------------------------|
| Години прийому та консультації: |
|---------------------------------|

|   |
|---|
| Розміщення кафедри: Місто Харків, майдан Фейербаха, 7, 3 корпус, 5 поверх, аудиторія 505. |
|---|

|   |
|---|
| Веб сторінка курсу: <a href="http://kart.edu.ua/">http://kart.edu.ua/</a> |
|---|

|   |
|---|
| Додаткові інформаційні матеріали: <a href="http://metod.kart.edu.ua">http://metod.kart.edu.ua</a> |
|---|



# **Економічна діагностика**

II семестр 2024/2025 силабус

**219-П-Д24**

Лекції та практики проводяться відповідно до розкладу занять  
<http://kart.edu.ua/osvita/portal-rz>

Дистанційно лекції та практики проводяться за допомогою zoom-конференцій  
(ідентифікатор – 3588309541; код доступу – 146626)

**Команда викладачів:**

**Лектор:** Овчиннікова Вікторія Олексіївна  
**Контакти:** +38 (057) 730-10-97, [ovchinnikova\\_vo@kart.edu.ua](mailto:ovchinnikova_vo@kart.edu.ua)  
**Викладач курсу:**

**Години прийому та консультацій:** понеділок з 10-00 до 14-00



В сучасних умовах господарювання питання економічної діагностики як комплексної оцінки стану підприємства, набуває особливо важливого значення практично для всіх ланок господарської системи.

Ухвалення рішення про розвиток підприємства, вибір стратегічних і тактичних орієнтирів повинен базуватися на чіткій оцінці стану підприємства і можливих шляхів реалізації намічених цілей. Без точної оцінки стану підприємства, його фінансового забезпечення, знання економічного потенціалу неможливо визначити ефективні шляхи його подальшого розвитку.

Наведені обставини визначають необхідність і важливість оволодіння навичками економічної діагностики стану підприємства як необхідної бази для виявлення напрямів діяльності на перспективу, а також забезпечення ефективного управління сучасним підприємством.

Курс має на меті сформувати та розвинути наступні компетентності студентів:

Заплановані загальні компетентності (ЗК):

ЗК2 Вміння виявляти, ставити та вирішувати проблеми

ЗК8 Визначеність і наполегливість щодо поставлених завдань і взятих обов'язків

Фахові компетентності (ФК):

ФК1 Здатність розробляти та реалізовувати стратегію розвитку підприємницьких, та торговельних структур

ФК3 Здатність до ефективного управління діяльністю суб'єктів господарювання в сфері підприємництва та торгівлі

Результат навчання (РН):

РН2 Визначати, аналізувати проблеми підприємництва та розробляти заходи щодо їх вирішення

РН7 Визначати та впроваджувати стратегічні плани розвитку суб'єктів господарювання у сфері підприємництва

РН8 Оцінювати продукцію, товари, послуги, а також процеси, що відбуваються в підприємницьких структурах, і робити відповідні висновки для прийняття управлінських рішень

РН9 Розробляти і приймати рішення, спрямовані на забезпечення ефективності діяльності суб'єктів господарювання у сфері підприємницької діяльності

## **Чому ви маєте обрати цей курс?**

Якщо Вас цікавить вміння системного використання різноманітних методичних технологій та інструментарію економічної діагностики діяльності підприємства, що дозволяє оцінити: конкурентне середовище; стратегічного протистояння підприємств-конкурентів; конкурентоспроможність підприємства; конкурентоспроможність продукції підприємства; вартість підприємства, як цілісного майнового комплексу; потенціал підприємства;

фінансовий стан підприємства; економічну безпеку підприємства; економічну культуру підприємства. Зазначене створить якісне підґрунтя для обґрунтування ефективних управлінських рішень, що будуть сприяти максимальній реалізації обраних стратегічних орієнтирів розвитку підприємства, тоді Вам обов'язково варто пройти цей курс!

Від здобувачів очікується: базове розуміння економіки, а також обізнаність в питаннях економічної діагностики.

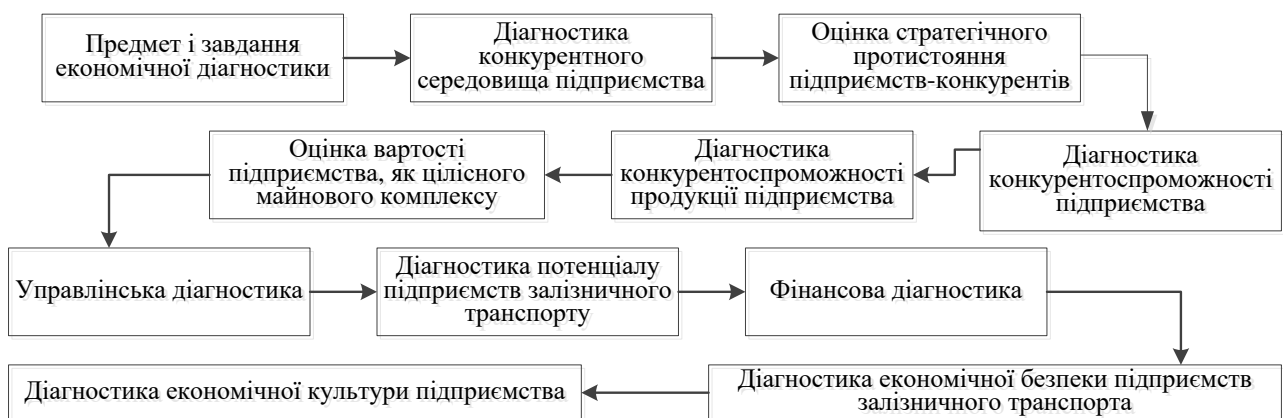
Третина змісту курсу присвячена вивченню концептуальних положень економічної діагностики, а дві третини курсу охоплюють вивчення технологій та інструментарію діагностики конкурентного середовища та конкурентоспроможності підприємства, а також економічної діагностики потенціалу та стану підприємства.

Команда викладачів будуть готові надати будь-яку допомогу з деякими з найбільш складних аспектів курсу по електронній пошті, на форумі і особисто - у робочий час.

## Огляд курсу

Цей курс, який вивчається з січня по червень, дає студентам системне уявлення про економічну діагностику та забезпечить набуття практичних навичок про використання технологій та інструментарію економічної діагностики для обґрунтування ефективних управлінських рішень на підприємстві.

Курс складається з однієї лекції раз на тиждень і одного практичного заняття раз на два тижня. Він супроводжується текстовим матеріалом, презентаціями та груповими завданнями. Студенти матимуть можливість застосовувати отримані знання та вирішувати практичні завдання протягом обговорень в аудиторії та вирішення практичних завдань щодо виконання комплексної економічної діагностики діяльності підприємства та обґрунтування його управлінських рішень.



Практичні заняття курсу передбачають поступове виконання економічної діагностики діяльності підприємства та узагальнення результатів власних розрахунків. Виконання завдання супроводжується залученням знань суміжних дисциплін, що доповнюють теми, та формує у студента інформаційну та комунікативну компетентності.

## Ресурси курсу

Інформація про курс розміщена на сайті Університету (<http://kart.edu.ua>), включаючи навчальний план, лекційні матеріали, презентації, завдання та правила оцінювання курсу)

Додатковий матеріал та посилання на електронні ресурси доступні на сайті Університету у розділі «дистанційне навчання» поряд із питаннями, над якими необхідно поміркувати під час підготовки для обговорення в аудиторії. Необхідна підготовка повинна

бути завершена до початку наступної лекції. Ви повинні бути готовими до дискусій та мозкових штурмів – ми хочемо знати, що ви думаете!

Приклади питань для обговорення доступні на слайдах відповідних презентацій. Ось деякі з них:

1. Розкрийте особливості методичного апарату оцінки підприємств–конкурентів і аналіз їх реакції.
2. Поясніть особливості статичної і динамічна конкуренції підприємства та їх вплив на методуку визначення його вартості.
3. Охарактеризуйте провідні моделі фінансової діагностики.
4. Розкрийте методи культурологічного діагностування.

## Лекції та практичні заняття

Список основних лекцій курсу наведений нижче. Пильнуйте за змінами у розкладі.

| Тиждень                  | Кількість годин | Тема лекції   | Кількість годин | Тема практичних, семінарських та лабораторних занять  |
|--------------------------|-----------------|---|-----------------|---|
| 1                        | 2               | 3   | 4               | 5   |
| 1                        | 2               | Предмет і завдання дисципліни                                       | 2               | Порівняльна комплексна оцінка діяльності підприємств за методом відстані. Аналіз та оцінка стану підприємств та конкурентного середовища за методом антимонопольного комітету |
| 2                        | 2               | Діагностика конкурентного середовища підприємства.                  | 2               |   |
| 3                        | 2               | Оцінка стратегічного протистояння підприємств-конкурентів           | 2               | Об'єднаний аналіз галузі та ринку. Оцінка головних конкурентів та аналіз їх реакцій   |
| 4                        | 2               | Діагностика конкурентоспроможності підприємства                     | 2               |   |
| 5                        | 2               | Діагностика конкурентоспроможності продукції підприємства           | 2               | Визначення конкурентоспроможності підприємства на основі стратегічного аналізу та на основі бальної оцінки Оцінка конкурентоспроможності продукції                            |
| 6                        | 2               | Діагностика конкурентоспроможності продукції підприємства           | 2               |   |
| 7                        | 2               | Оцінка вартості підприємства, як цілісного майнового комплексу.     | 2               | Визначення ринкової ціни підприємства затратним методом, на основі ліквідної вартості та дисконтуванням грошового потоку.   |
| Модульний контроль знань |                 |   |                 |   |
| 8                        | 2               | Управлінська діагностика  | 2               |   |
| 9                        | 2               | Діагностика потенціалу підприємства                                 | 2               | Діагностика виробничого потенціалу підприємства та резерви поліпшення його використання   |
| 10                       | 2               | Діагностика потенціалу підприємства залізничного транспорту         | 2               |   |
| 11                       | 2               | Фінансова діагностика   | 2               | Діагностика фінансового стану підприємства за методом коефіцієнтів  |
| 12                       | 2               | Фінансова діагностика   | 2               |   |
| 13                       | 2               | Діагностика економічної безпеки підприємств                         | 2               | Діагностика економічної безпеки підприємства  |
| 14                       | 2               | Діагностика економічної безпеки підприємств залізничного транспорту | 2               |   |
| 15                       | 2               | Діагностика економічної культури підприємства                       | 1               | Дослідження психологічного клімату у групі.   |
| Модульний контроль знань |                 |   |                 |   |
| Іспит                    |                 |   |                 |   |

## Правила оцінювання

При заповненні екзаменаційної відомості та залікової книжки (індивідуального навчального плану) студента, оцінка, виставлена за 100-бальною шкалою, повинна бути переведена до національної шкали (5, 4, 3,) та шкали ECTS (A, B, C, D, E)

| Визначення назви за державною шкалою(оцінка) | Визначення назви за шкалою ECTS   | За 100 бальною шкалою | ECTS оцінка |
|--|---|-----------------------|-------------|
| ВІДМІННО – 5                                 | <b>Відмінно</b> – відмінне виконання лише з незначною кількістю помилок                                 | 90-100                | A           |
| ДОБРЕ – 4                                    | <b>Дуже добре</b> – вище середнього рівня з кількома помилками  | 82-89                 | B           |
|  | <b>Добре</b> – в загальному правильна робота з певною кількістю грубих помилок                          | 75-81                 | C           |
| ЗАДОВІЛЬНО - 3                               | <b>Задовільно</b> - непогано, але зі значною кількістю недоліків  | 69-74                 | D           |
|  | <b>Достатньо</b> – виконання задовольняє мінімальні критерії  | 60-68                 | E           |
| НЕЗАДОВІЛЬНО - 2                             | <b>Незадовільно</b> – потрібно попрацювати перед тим як отримати залік (без повторного вивчення модуля) | 35-59                 | FX          |
|  | <b>Незадовільно</b> - необхідна серйозна подальша робота (повторне вивчення модуля)                     | <35                   | F           |

### Завдання на індивідуальну роботу:

В якості індивідуальних завдань передбачено написання студентами реферативної роботи за індивідуальними завданнями, що охоплює декілька найбільш важливих тем.

1. Організація проведення діагностичного дослідження
2. Елементи методу економічної діагностики
3. Провідні завдання діагностики конкурентного середовища підприємства
4. Характеристика провідних сил галузевої конкуренції
5. Узагальнена оцінка конкурентного середовища
6. Типи конкурентних ситуацій
7. Методики оцінки головних конкурентів підприємства
8. Провідні методичні підходи до визначення конкурентоспроможності підприємства
9. SWOT – аналіз і його роль у визначенні конкурентоспроможності підприємства
10. Оцінка конкурентоспроможності підприємства за функціональним методом
11. Застосування методики бенчмаркетингу до визначення конкурентоспроможності підприємства
12. Характеристика методичних підходів до визначення конкурентоспроможності продукції
13. Процедура оцінки конкурентоспроможності продукції

14. Індивідуальні, групові та узагальнюючі показники конкурентоспроможності продукції
15. Характеристика провідних методичних підходів до визначення ринкової вартості підприємства.
16. Сутність і завдання управлінської діагностики
17. Провідні методичні підходи до проведення управлінської діагностики
18. Діагностика системи менеджменту підприємства
19. Сутність та зміст фінансової діагностики
20. Оцінка фінансової стабільності підприємства
21. Оцінка ефективності діяльності підприємства
22. Порівняльна фінансова діагностика за методом коефіцієнтів
23. Методологія економічної безпеки підприємств залізничного транспорту
24. Характеристика стану функціонування підприємства
25. Сутність та методологічні підходи до визначення економічної культури підприємства

За вчасне та вірне виконання завдання нараховується **20 балів до поточного модульного контролю**. За невиконане завдання бали не нараховуються. Необхідний обсяг виконання завдання складає 50% на перший модульний контроль і 100% на другий модульний контроль. Перебіг поточного виконання завдання та питання для обговорення надсилаються на e-mail викладача або перевіряються ним особисто.

#### Ступінь залученості:

Мета участі в курсі – залучити вас до дискусії, розширити можливості навчання для себе та своїх однолітків та дати вам ще один спосіб перевірити свої погляди на питання використання технологій та інструментарію бюджетного та фінансового управління підприємством для обґрунтування ефективних управлінських рішень. Участь буде оцінюватися на основі кількості та вірності ваших відповідей. Питання, хоча й заохочуються, однак не оцінюються в цьому блоці. Ми намагаємося надати всім студентам рівні та справедливі можливості для підвищення власною залученості. **Максимальна сума становить 10 балів.**

#### Практичні заняття:

Оцінюються за відвідуваннями (до 3 балів), ступенем залученості (до 7 балів) та стислою презентацією виконаного завдання (до 5 балів). Ступінь залученості визначається участю у роботі дискусійного клубу з питань використання технологій та інструментарію бюджетного та фінансового управління підприємством для обґрунтування ефективних управлінських рішень. **Максимальна сума становить 30 балів.**

#### Модульне тестування:

Оцінюються за вірними відповідями на тестові модульні питання (20 питань в тесті, кожна вірна відповідь оцінюється в 2 бали). **Максимальна кількість становить 40 балів за модуль.**

#### Іспит

Студент отримує оцінку за результатами модульного 1-го та 2-го контролю шляхом накопичення балів. Максимальна кількість балів, яку може отримати студент становить 100 (до 60 балів поточного контролю та до 40 балів тестування). Середнє арифметичне суми модульних оцінок складає бал з дисципліни. Якщо студент не погоджується із запропонованими балами він може підвищити їх на іспиті, відповівши на питання в білеті.

#### **Команда викладачів:**

**Овчиннікова Вікторія Олексіївна** (<http://kart.edu.ua/kafedra-euvkb-ua/kolectuv-kafedru-euvkb-ua/zubenko-vo-ua><http://kart.edu.ua/kafedra-euvkb-ua/kolectuv-kafedru-euvkb-ua/zubenko-vo-ua>) – лектор з економічної діагностики в УкрДУЗТ. Отримала ступінь

д.е.н. за спеціальністю 08.00.03 – економіка та управління національним господарством в УкрДУЗТ у 2018 році. Напрямки наукової діяльності: стратегічне управління підприємством, економічна діагностика, економічне управління підприємством, економічний аналіз, економіка роботизованих технологій, забезпечення ефективності інноваційної діяльності, управління розвитком залізничного транспорту.

**Засць Ганна Петрівна** (<http://kart.edu.ua/kafedra-eyvkb-ua/kolektiv-kafedru-eyvkb-ua/>) – асистент з економічної діагностики в УкрДУЗТ. Напрямки наукової діяльності: управління трудовим потенціалом на підприємствах, економічна діагностика, організаційно-методичне забезпечення управлінням розвитком підприємства.

### **Програмні результати навчання**

У результаті вивчення навчальної дисципліни студент отримає знання з теоретичних та методологічних положень економічної діагностики, а також оволодіє навичками роботи з методичним апаратом економічного діагностування необхідний для визначення стану підприємства; буде вміти: виконати комплексну оцінку конкурентного середовища та окреслити проблеми та перспективи функціонування в ньому; діагностувати підприємства-конкуренти та дослідити їх реакції на запропоновані заходи забезпечення конкурентоспроможності; виконати інтегральну оцінку конкурентоспроможності підприємства та формування механізму її забезпечення; застосувати процедуру оцінки конкурентоспроможності продукції; провести діагностику структури управління та якості управлінських рішень, а також оцінити зв'язки підприємства із зовнішнім середовищем; застосовувати провідні моделі фінансової діагностики підприємства; застосовувати методичний апарат діагностування економічної безпеки; запропонувати наукові рішення, що пов'язані з більш ефективним використанням виробничого потенціалу підприємства, підвищенням його репутації та конкурентного статусу.

### **Кодекс академічної доброчесності**

Порушення Кодексу академічної доброчесності Українського державного університету залізничного транспорту є серйозним порушенням, навіть якщо воно є ненавмисним. Кодекс доступний за посиланням: <http://kart.edu.ua/documentu-zvo-ua>

Зокрема, дотримання Кодексу академічної доброчесності УкрДУЗТ означає, що вся робота на іспитах та заліках має виконуватися індивідуально. Під час виконання самостійної роботи студенти можуть консультиватися з викладачами та з іншими студентами, але повинні самостійно розв'язувати завдання, керуючись власними знаннями, уміннями та навичками. Посилання на всі ресурси та джерела (наприклад, у звітах, самостійних роботах чи презентаціях) повинні бути чітко визначені та оформлені належним чином. У разі спільної роботи з іншими студентами над виконанням індивідуальних завдань, ви повинні зазначити ступінь їх залученості до роботи.

### **Інтеграція студентів із обмеженими можливостями**

Вища освіта є провідним чинником підвищення соціального статусу, досягнення духовної, матеріальної незалежності і соціалізації молоді з обмеженими функціональними можливостями й відображає стан розвитку демократичних процесів і гуманізації суспільства.

Для інтеграції студентів із обмеженими можливостями в освітній процес Українського державного університету залізничного транспорту створена система дистанційного навчання на основі сучасних педагогічних, інформаційних, телекомунікаційних технологій.

Доступ до матеріалів дистанційного навчання з цього курсу можна знайти за посиланням: <http://kart.edu.ua/>