

ФАКУЛЬТЕТ ЕКОНОМІКИ ТРАНСПОРТУ

Кафедра «Фінанси»

**ФІНАНСОВА САНАЦІЯ ТА БАНКРУТСТВО
ПІДПРИЄМСТВА**

**Завдання та методичні вказівки
до контрольної роботи**

Харків - 2012

Завдання та методичні вказівки до контрольної роботи
розглянуто і рекомендовано до друку на засіданні кафедри

“Фінанси” 17 лютого 2011 р., протокол № 7.

Призначено для студентів спеціальності «Фінанси та кредит» заочної форми навчання.

Укладач

старш. викл. О.В. Саленко

Рецензент

проф. Н.М. Крихтіна

ФІНАНСОВА САНАЦІЯ ТА БАНКРУТСТВО
ПІДПРИЄМСТВА

Завдання та методичні вказівки
до контрольної роботи

Відповідальний за випуск Саленко О.В.

Редактор Буранова Н.В.

Підписано до друку 12.04.11 р.

Формат паперу 60x84 1/16 . Папір писальний.

Умовн.-друк.арк. 0,5. Тираж 50. Замовлення №

Видавець та виготовлювач Українська державна академія залізничного транспорту
61050, Харків - 50, майдан Фейербаха, 7
Свідоцтво суб'єкта видавничої справи ДК № 2874 від 12.06.2007 р.

Додаток А

Таблиця А.1 – Баланс умовного підприємства

АКТИВ	Код	ВАРІАНТИ											
		1	2	3	4	5	6	7	8	9	0	Дод.	
I Необоротні активи													
Нематеріальні активи:													
– залишкова вартість	10	190	110	140	150	240	200	140	115	120	170	190	
– первісна вартість	11	260	200	190	190	300	270	175	190	220	245	310	
– накопичена амортизація	12	70	90	50	40	60	70	35	75	100	75	120	
Незавершене будівництво	20	900	850	1 100	1 000	1200	940	1 100	1000	750	980	1150	
Основні засоби:													
– залишкова вартість	30	3 200	3 480	2 700	2 900	2 960	2 950	2 450	2 450	2 800	2 910	3 090	
– первісна вартість	31	4 100	4050	3 200	3 450	3600	4000	3 200	3400	3500	3750	4000	
– накопичена амортизація	32	900	570	500	550	640	1050	750	950	700	840	910	
Довгострокові біологічні активи:													
– справедлива (залишкова) вартість	35												
– первісна вартість	36												
– знос	37												
Довгострокові фінансові інвестиції:													
– які обліковуються за методом участі в капіталі інших підприємств	40		600			500	450		640			690	
– інші фінансові інвестиції	45	600		700	400		210	700		590	870		
Довгострокова дебіторська заборгованість	50												
Інвестиційна нерухомість:													
– залишкова вартість	55												
– первісна вартість	56												
– знос інвестиційної нерухомості	57												
Відстрочені податкові активи	60	80		50	20		60	55		75	45	60	

Цільове фінансування	420	100	120	110	130	100	120	110	130	120	140	110
Усього за розділом II	430	130	160	160	160	140	170	140	170	170	170	160

Продовження таблиці А.1

ПАСИВ	Код	ВАРІАНТИ										
		1	2	3	4	5	6	7	8	9	0	Дод.
III Довгострокові зобов'язання												
Довгострокові кредити банків	440	940	600	810	460	750	600	850	670	700	530	490
Інші довгострокові фінансові зобов'язання	450											
Відстрочені податкові зобов'язання	460											
Інші довгострокові зобов'язання	470	400	300	400	400	300	300	400	450	400	300	350
Усього за розділом III	480	1340	900	1210	860	1050	900	1250	1120	1100	830	840
IV Поточні зобов'язання												
Короткострокові кредити банків	500	700	650	600	750	690	720	600	640	630	710	670
Поточна заборгованість за довгостроковими зобов'язаннями	510											
Векселі видані	520											
Кредиторська заборгованість за товари, роботи, послуги	530	1100	600	960	1020	840	970	930	870	1070	900	1200
Поточні зобов'язання за розрахунками:												
– з одержаних авансів	540		450			370	260		410		290	340
– з бюджетом	550	460		140	150			146		210		
– з позабюджетних платежів	560											
– зі страхування	570											
– з оплати праці	580	175	130	210	200	250	160	210	195			
– з учасниками	590											
– із внутрішніх розрахунків	600											
Інші поточні зобов'язання	610											
Усього за розділом IV	620	2 435	1 830	1 910	2 120	2 150	2 110	1 886	2 115	1 910	1 900	2 210

V Доходи майбутніх періодів	630	51	60	40	60	50	30	40	50	60	55	45
Баланс	640	9 994	9 040	8 401	9 187	9 232	8 683	8 008	9 014	9 017	9 402	9 116

УКРАЇНСЬКА ДЕРЖАВНА АКАДЕМІЯ
ЗАЛІЗНИЧНОГО ТРАНСПОРТУ

Кафедра "Фінанси"

Фінансова санація та банкрутство підприємства

Завдання та методичні вказівки до контрольної роботи
для студентів спеціальності «Фінанси та кредит»
заочної форми навчання

Харків 2012

Завдання та методичні вказівки до контрольної роботи розглянуто і рекомендовано до друку на засіданні кафедри “Фінанси” 17 лютого 2011 р., протокол № 7.

Укладач
старш. викл. О.В. Саленко

Рецензент
проф. Н.М. Крихтіна

ЗМІСТ

Загальні вказівки	4
Завдання на контрольну роботу	5
Перелік питань курсу	8
Методичні вказівки до виконання завдань	10
Вимоги до оформлення роботи	16
Вимоги до захисту та критерії оцінювання контрольної роботи	16
Список літератури	17
Додаток А Вихідні дані для виконання контрольної роботи	19

ЗАГАЛЬНІ ВКАЗІВКИ

Контрольна робота з дисципліни «Фінансова санація та банкрутство підприємства» виконується відповідно до навчального плану студентами заочної форми навчання спеціальності «Фінанси і кредит». Метою навчального процесу є підготовка фахівців, які володіють теоретичними знаннями та практичними навичками щодо:

- виявлення та ідентифікації фінансової кризи на підприємстві;
- порядку досудового та судового врегулювання господарських спорів;
- здійснення фінансової санації та банкрутства підприємств;
- фінансового забезпечення санаційних та ліквідаційних процедур;
- форм та методів державної фінансової підтримки санації суб'єктів господарювання тощо.

Навчальна дисципліна базується на знаннях, отриманих при вивченні дисциплін «Фінанси», «Фінанси підприємств», «Економічний аналіз», «Фінансовий аналіз», «Фінансовий менеджмент», «Управління витратами».

Метою виконання контрольної роботи є узагальнення та закріплення теоретичних знань, отриманих при вивченні кожної теми курсу. Тому до виконання контрольної роботи треба приступати після вивчення необхідної літератури з курсу «Фінансова санація та банкрутство підприємства», яка рекомендована програмою курсу і вказана в цьому завданні.

В даних методичних вказівках викладено порядок виконання завдань та наведено приклад розв'язання задачі. Розрахунки мають бути виконані економно і наведені в компактному вигляді – у вигляді таблиць.

Номер варіанта для завдань контрольної роботи студент обирає за останніми цифрами свого навчального шифру з таблиць 1, 2 та додатка А.

Вивчення курсу завершується складанням іспиту.

ЗАВДАННЯ НА КОНТРОЛЬНУ РОБОТУ

Завдання 1

Номер варіанта обирається відповідно до останньої цифри шифру студента. У разі, якщо ця цифра непарна (1, 3, 5, 7, 9), – виконується завдання 1.1, якщо парна (2, 4, 6, 8, 0) – завдання 1.2:

1.1 Навести статистичні дані щодо прояву фінансової кризи на підприємствах, в окремих галузях або в цілому в економіці України.

1.2 Навести приклади вітчизняної практики або зарубіжного досвіду проведення санації підприємств: каталог санаційних заходів та статистичні дані.

Завдання 2

Надати відповідь на теоретичне питання відповідно до варіанта. Номер варіанта обирається з таблиці 1 відповідно до двох останніх цифр шифру.

Таблиця 1 – Теоретичні питання для виконання другого завдання

Останні цифри шифру	Теоретичне питання
1	2
01, 21, 41, 61, 81	Антикризове фінансове управління підприємством
02, 22, 42, 62, 82	Система раннього попередження та реагування
03, 23, 43, 63, 83	Порядок складання і погодження плану фінансової санації підприємства
04, 24, 44, 64, 84	Сутність та порядок проведення санаційного аудиту
05, 25, 45, 65, 85	Класична модель фінансової санації підприємства
06, 26, 46, 66, 86	Форми, правила та умови фінансування санації підприємства
07, 27, 47, 67, 87	Внутрішні джерела фінансової санації підприємства

Продовження таблиці 1

1	2
08, 28, 48, 68, 88	Зовнішні джерела фінансової санації підприємства
09, 29, 49, 69, 89	Форми участі власників у санації підприємства
10, 30, 50, 70, 90	Варіанти дії кредиторів щодо підприємства-боржника
11, 31, 51, 71, 91	Форми фінансової участі кредиторів у санації боржників
12, 32, 52, 72, 92	Форми участі персоналу у санації підприємства
13, 33, 53, 73, 93	Санаційна реструктуризація підприємства: зміст, порядок проведення, порівняльна характеристика видів
14, 34, 54, 74, 94	Реорганізація, спрямована на укрупнення підприємства (злиття, приєднання, поглинання)
15, 35, 55, 75, 95	Реорганізація, спрямована на подрібнення (поділ, виокремлення) та збереження розмірів підприємства (перетворення)
16, 36, 56, 76, 96	Державна фінансова підтримка санації підприємства
17, 37, 57, 77, 97	Економіко-правові аспекти санації, банкрутства та ліквідації підприємства в Україні
18, 38, 58, 78, 98	Процес впровадження справи про банкрутство підприємств в Україні
19, 39, 59, 79, 99	Порядок оголошення підприємства банкрутом
20, 40, 60, 80, 00	Види банкрутства: фіктивне, приховане, умисне

Завдання 3

За даними фінансової звітності підприємства за 2 роки провести дискримінантний аналіз та прогнозування ймовірності банкрутства підприємства за допомогою кількох (2 – 4) багатофакторних моделей, наприклад:

- модель Альтмана;
- універсальна дискримінантна функція;
- модель Спрінгейта;
- модель Лису;
- модель Таффлера;
- модель Бівера;
- інші методи.

За результатами розрахунків надати висновки та рекомендації щодо покращення становища підприємства.

За вихідні дані рекомендується використати фінансову звітність (Ф1 та Ф2) реального підприємства, на якому працює студент, – потенційної бази переддипломної практики, а отже, – і бази дипломного проектування. У разі потреби (недоступність необхідної інформації, непрацевлаштування студента тощо) як вихідні дані для розрахунків може бути використана фінансова звітність умовного підприємства, наведена в додатку А. Обираються вихідні дані з таблиць додатка А відповідно до трьох останніх цифр шифру. З форми 1 «Баланс» обирають три стовпці, з форми 2 «Звіт про фінансові результати» – два стовпці (дві останні цифри шифру).

Наприклад, якщо студент має шифр 547, то балансу базисного року відповідають дані стовпців 5 і 4, а звітного – 4 і 7 таблиці А.1. Фінансові результати обираються для базисного року із стовпця 4, звітного – із стовпця 7 таблиці А.2. У випадку наявності в шифрі двох однакових цифр замість однієї з них необхідно використати дані додаткового стовпчика.

ПЕРЕЛІК ПИТАНЬ КУРСУ

- 1 Визначення фінансової кризи на підприємстві.
- 2 Види фінансової кризи на підприємстві, взаємозв'язок між ними.
- 3 Джерела виникнення фінансової кризи.
- 4 Характеристика ендогенних та екзогенних факторів виникнення фінансової кризи.
- 5 Фази фінансової кризи.
- 6 Сутність і визначення санації, типи санаційних заходів.
- 7 Характеристика санаційних заходів фінансового характеру.
- 8 Характеристика санаційних заходів організаційно-правового характеру.
- 9 Характеристика виробничо-технічних санаційних заходів.
- 10 Характеристика і значущість санаційних заходів соціального характеру.
- 11 Порядок приймання рішення щодо проведення санації.
- 12 Сутність антикризового управління.
- 13 Система раннього попередження та реагування (СРПР).
- 14 Дискримінантний аналіз, методи виявлення ймовірності банкрутства.
- 15 Досудова санація.
- 16 В яких випадках і ким може прийматися рішення щодо проведення санації підприємства?
- 17 Сутність, мета і завдання санаційного аудиту, санаційна спроможність.
- 18 Замовники та виконавці санаційного аудиту.
- 19 Етапи проведення санаційного аудиту.
- 20 Порядок складання та структура плану санації.
- 21 Порядок проведення фінансової санації (класична модель санації).
- 22 Які рішення можуть приймати збори кредиторів за результатами розгляду звіту керуючого санацією?
- 23 Форми фінансування санації підприємства.
- 24 Класифікація внутрішніх фінансових джерел санації підприємства.
- 25 Вхідні грошові потоки підприємства.

26 Можливості щодо збільшення виручки від реалізації продукції.

27 Мобілізація прихованих резервів.

28 Використання зворотного лізингу.

29 Оптимізація структури розміщення оборотного капіталу.

30 Рефінансування дебіторської заборгованості.

31 Вихідні грошові потоки підприємства.

32 Основні групи чинників, що впливають на собівартість продукції.

33 Згортання (заморожування) інвестицій як внутрішнє джерело фінансування санації.

34 Зовнішні джерела фінансової санації підприємства.

35 Форми участі власників у санації підприємства.

36 Цілі та методи збільшення статутного фонду підприємства.

37 Варіанти дії кредиторів щодо підприємства-боржника.

38 Форми фінансової участі кредиторів у санації боржників.

39 Форми реструктуризації заборгованості.

40 Фінансова участь персоналу в санації підприємства.

41 Санаційна реструктуризація підприємства: зміст, порядок проведення, види.

42 Сутність реорганізації, спрямованої на укрупнення підприємства (злиття, приєднання, поглинання).

43 Сутність реорганізації, спрямованої на подрібнення (поділ, виокремлення) та збереження розмірів підприємства (перетворення).

44 Порядок досудового врегулювання господарських спорів.

45 Судовий порядок врегулювання господарських спорів.

46 Визначення та сутність банкрутства.

47 Необхідність, функції та завдання інституту банкрутства в Україні.

48 Варіанти розвитку справи про банкрутство.

49 Порядок оголошення підприємства банкрутом.

50 Порядок задоволення вимог кредиторів.

51 Порядок фінансової участі держави в санації підприємства.

52 Форми державної фінансової підтримки санації підприємства.

МЕТОДИЧНІ ВКАЗІВКИ ДО ВИКОНАННЯ ЗАВДАНЬ

Завдання 1

Перед виконанням завдання студент повинен ознайомитися зі змістом тем курсу «Фінансова криза на підприємстві: економічний зміст, симптоми та фактори, що її спричиняють» та «Економічна сутність фінансової санації підприємства» за допомогою будь-якого підручника.

1.1 В ході виконання варіанта 1 статистичні дані щодо прояву фінансової кризи можуть бути оформлені у вигляді таблиць або/та графіків, на яких відображено динаміку зміни економічних або фінансових показників діяльності, що свідчать про негативні тенденції розвитку об'єкта дослідження (наприклад, див. рисунок 1). У текстовому вигляді необхідно обґрунтувати вибір показників та надати пояснення щодо їх зв'язку з можливим кризовим станом.

1.2 Виконання варіанта 2 передбачає опис фактичного прикладу проведення санації вітчизняного або зарубіжного підприємства із зазначенням:

- форми прояву та причин виникнення кризових явищ на підприємстві;
- дії підприємства щодо самостійного подолання негативних явищ;
- порядку і форм пропонованої або вже проведеної санації, переліку санаційних заходів;
- оцінки якості проведеної санації, її підсумків, сучасного стану підприємства.

Для виконання завдання рекомендується використовувати матеріали періодичних видань, статистичних щорічників, монографій або Інтернету, наприклад Офіційного сайту Державного комітету статистики України тощо.

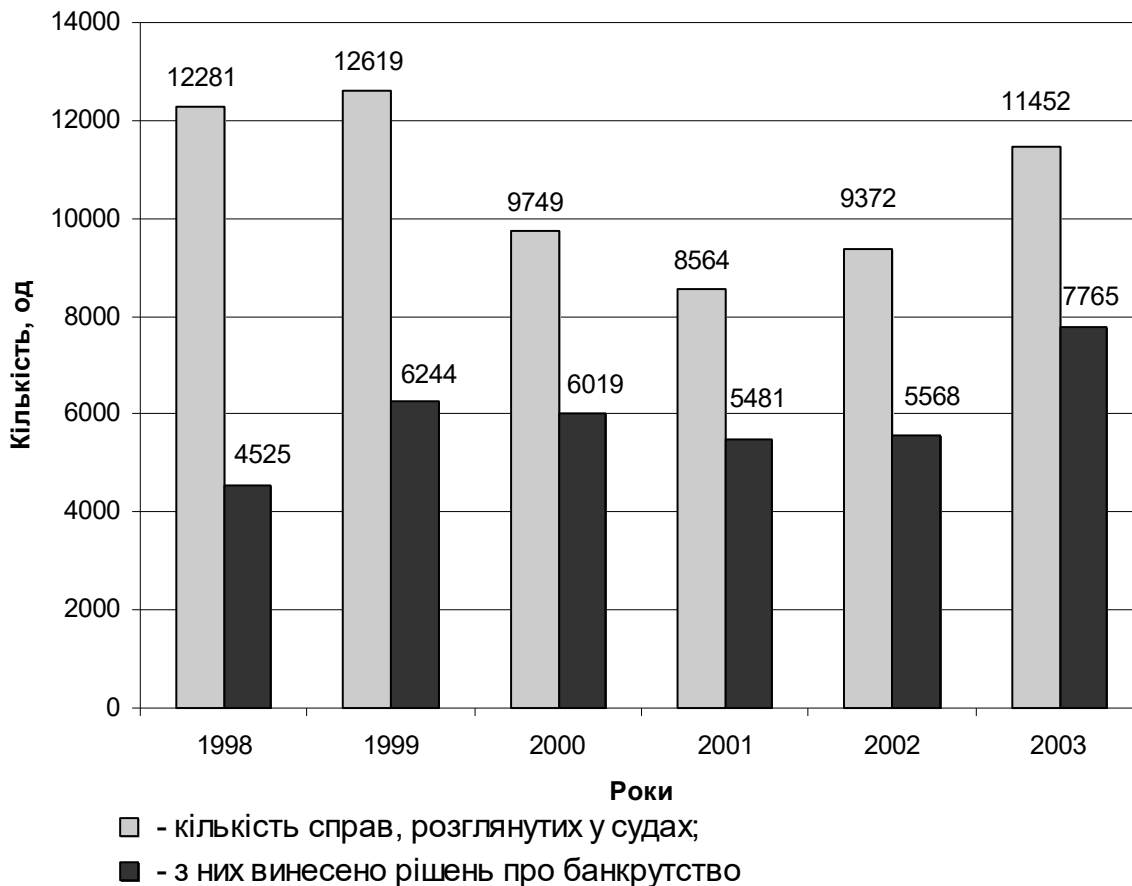


Рисунок 1 – Динаміка кількості справ і винесених рішень про банкрутство в судах України в 1998-2003 роках

Завдання 2

Перед виконанням завдання необхідно ознайомитися з теоретичними основами дисципліни «Фінансова санація та банкрутство підприємства».

В ході виконання завдання рекомендується стисло навести необхідний теоретичний матеріал відповідно до обраного варіанта. Матеріал, наведений в роботі, рекомендується узагальнити та/або проілюструвати за допомогою схем, рисунків, таблиць для виявлення закономірностей розвитку та взаємозв'язку явищ (наприклад, див. рисунок 2).

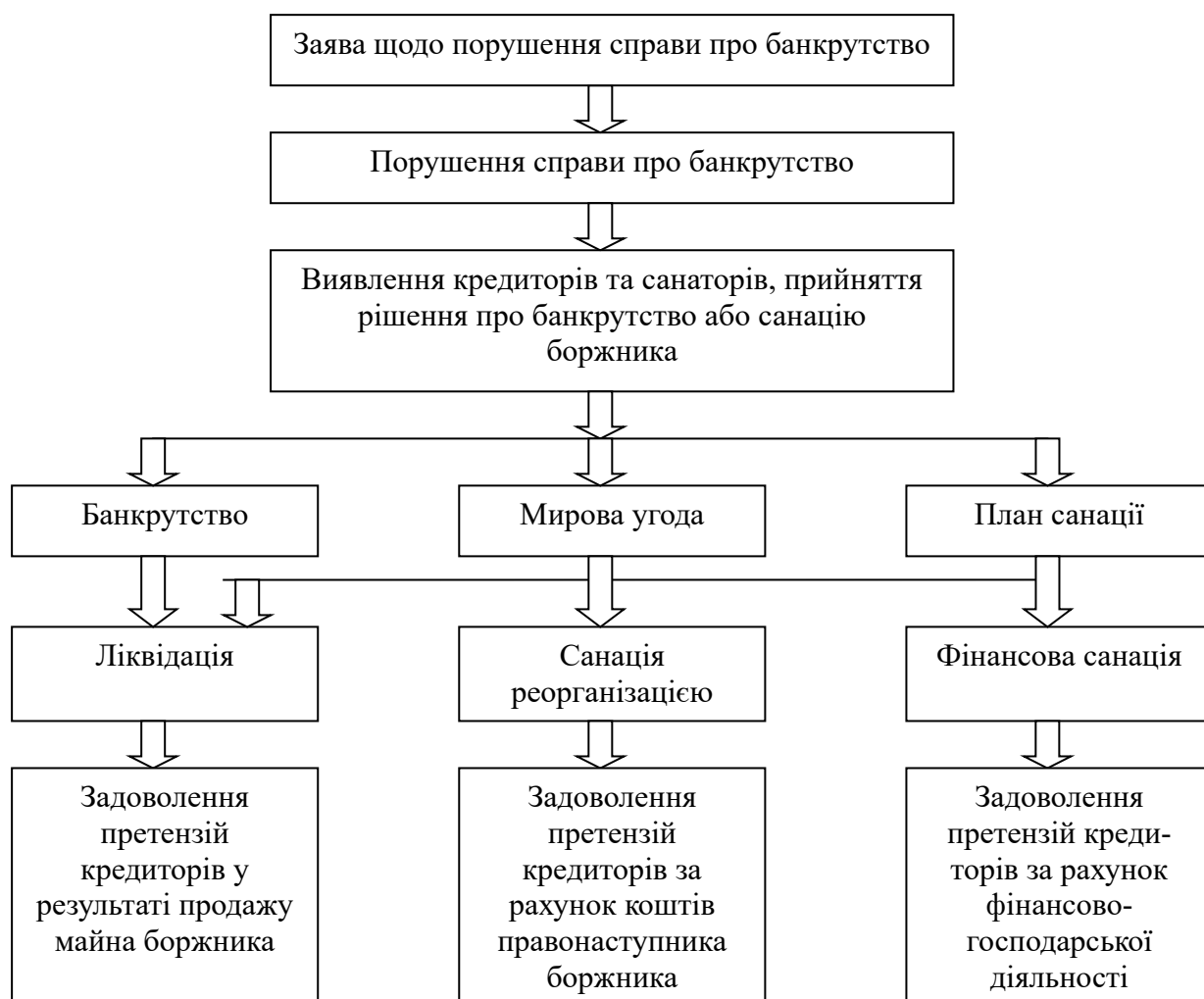


Рисунок 2 – Альтернативні варіанти розвитку справи про банкрутство

Завдання 3

На нинішньому етапі розвитку української економіки виявлення несприятливих тенденцій розвитку підприємства та прогноз ймовірності банкрутства набувають першочергового значення. Своєчасне виявлення загрози банкрутства та запобігання його настанню є однією з основних задач антикризового управління.

Прогнозування банкрутства як незалежна проблема виникла у світі (в першу чергу в США) відразу після закінчення Другої світової війни – цьому сприяло збільшення кількості банкрутств у зв'язку з гострим скороченням військових замовлень. Спочатку це питання вирішувалось на емпіричному рівні, що призводило до істотних помилок.

На сьогодні у світовій практиці існують два підходи щодо оцінки та прогнозування банкрутства: об'єктивний (Z-score technique) та суб'єктивний (A-score technique). Більшу популярність для діагностики банкрутства має метод Z, який базується на багатовимірному дискримінантному аналізі. Кожна з дискримінантних моделей розраховується за даними фінансової звітності підприємства і надає досить однозначні висновки, тому їх використання в практичній діяльності є найбільш доречним.

Однак у разі використання подібних моделей необхідно враховувати, що умови функціонування українських підприємств значно відрізняються від іноземних, за даними яких ці моделі будувались. Тому механічне перенесення вагових коефіцієнтів Z-моделей у розрахунках ймовірності банкрутства вітчизняних підприємств не завжди забезпечує достатню точність прогнозу.

Виконання третього завдання має складатися з таких етапів:

- 1) теоретичний опис обраної моделі;
- 2) розрахункова формула моделі;
- 3) пояснення щодо порядку розрахунку коефіцієнтів, які використані в моделі (розрахункові формули, джерела інформації – посилання на номери форм фінансової звітності та номери необхідних рядків або стовпців);
- 4) шкала оцінювання отриманих результатів і варіанти висновків;
- 5) розрахункова таблиця за 2 роки;
- 6) висновки щодо ймовірності настання банкрутства і тенденції його зміни.

За результатами розрахунків необхідно надати висновки та рекомендації щодо покращення становища підприємства.

Розглянемо порядок виконання завдання 3 на прикладі двофакторної моделі Альтмана.

Двофакторна модель Альтмана є найбільш простою моделлю оцінки ймовірності банкрутства. Саме простота є перевагою цієї моделі, а також спроможність застосування в умовах обмеженого обсягу інформації. Вона базується на показниках, які характеризують залежність підприємства від зовнішніх джерел фінансування та ступінь поточної ліквідності на момент часу. Однак

вона не враховує інших, не менш важливих показників діяльності підприємства, зокрема рентабельність, ефективність використання активів, ступінь ділової активності, наявність власних обігових коштів, тому ця модель є не дуже точною в прогнозуванні. Помилка прогнозу ймовірності банкрутства за допомогою двофакторної моделі Альтмана оцінюється $\pm 0,65$.

Розрахункова формула моделі має вигляд:

$$Z = -0,3877 - 1,0736K_{пл} + 0,0579K_{фз},$$

де $K_{пл}$ – коефіцієнт поточної ліквідності;

$K_{фз}$ – коефіцієнт капіталізації (фінансової залежності).

Розрахунок коефіцієнтів проводиться за даними бухгалтерського балансу (Ф1). Порядок розрахунків коефіцієнтів подано в таблиці 2.

Таблиця 2 – Порядок розрахунку показників двофакторної моделі Альтмана

Показник	Порядок розрахунку	Джерела інформації	Сутність показника (коментар)
$K_{пл}$	Оборотні активи	ряд. 260+270+275	Вказує частину поточних зобов'язань, яка може бути погашена у разі використання загальної суми оборотних активів
	Поточні зобов'язання	ряд. 620	
$K_{фз}$	Залучені кошти	ряд. 480+620	Вказує кількість коштів, залучених підприємством, яка припадає на 1 грн власних коштів
	Власні кошти	ряд. 380+420+630	

Інтерпретація результатів:

- 1) якщо $Z < 0$ – ймовірність банкрутства менше 50 % і в подальшому знижується по мірі зменшення Z ;
- 2) якщо $Z = 0$ – ймовірність настання банкрутства дорівнює 50 %;
- 3) якщо $Z > 0$ – ймовірність банкрутства більше 50 % і зростає по мірі збільшення рейтингового числа Z .

В таблиці 3 наведений приклад розрахунків ймовірності банкрутства підприємства за допомогою двофакторної моделі Альтмана, порядок їх оформлення, що рекомендується, та висновків.

Таблиця 3 – Розрахунок ймовірності банкрутства умовного підприємства за двофакторною моделлю Альтмана за 2010–2011 роки

Показник	2010 рік	2011 рік	Зміна
Оборотні активи, тис. грн	5 454	3 691	-1763
Поточні зобов'язання, тис. грн	2 135	1 916	-219
Зобов'язання разом, тис. грн	3475	3126	-349
Власний капітал, тис. грн	6949	5225	-1724
Кпл = оборотні активи / поточні зобов'язання	2,555	1,926	-0,628
Кфз = залучені кошти / власні кошти	0,500	0,598	0,098
$Z = -0,3877 - 1,0736K_{пл} + 0,0579K_{фз}$	-3,101	-2,421	0,680
Ймовірність банкрутства	менше 50 %	менше 50 %	збільшується

За даними таблиці 3 можна побачити, що протягом 2010–2011 років ймовірність банкрутства умовного підприємства складала менше 50 відсотків, але є тенденція до її зростання. Цьому сприяє як зменшення рівня поточної ліквідності (Кпл зменшується), так і зростання фінансової залежності підприємства (Кфз зростає).

ВИМОГИ ДО ОФОРМЛЕННЯ РОБОТИ

Контрольна робота має бути оформлена акуратно і розбірливо, відповідати діючим вимогам і виконана на аркушах формату А4. Кожен аркуш повинен мати рамку: 20–5–5 мм. У правому нижньому куті у квадраті 10×10 мм проставляється номер сторінки.

Робота може бути виконана та оформлена за допомогою ПЕОМ. У такому разі рамка не потрібна.

На титульному аркуші вказуються: назва дисципліни, факультет, курс, група, прізвище й ініціали студента, його шифр, а також номер варіанта, обраного відповідно до шифру.

Заборонено використання в роботі скорочень, крім тих, що прийняті державними стандартами. Розрахунки коефіцієнтів потрібно виконувати з точністю до 0,001, а при переході до відсотків – до 0,1.

На останній сторінці роботи необхідно подати список використаної літератури, особистий підпис студента, дату виконання роботи. Робота не повинна містити більше 15 сторінок.

ВИМОГИ ДО ЗАХИСТУ ТА КРИТЕРІЇ ОЦІНЮВАННЯ КОНТРОЛЬНОЇ РОБОТИ

Контрольна робота не підлягає окремому захисту. У разі виконання і оформлення роботи відповідно до вимог вона буде зарахована, а студент-виконавець допущений до складання заліку або іспиту відповідно до навчального плану. При наявності недоліків робота буде повернена студенту з позначкою "Виправити" і переліком зауважень на титульному аркуші.

СПИСОК ЛІТЕРАТУРИ

Основний

- 1 Закон України «Про відновлення платоспроможності боржника або визнання його банкрутом» від 30.06.1999 р. // Офіційний вісник України. – К., 1999. – № 33.
- 2 Терещенко О.О. Фінансова санація та банкрутство підприємств: Навч. посіб. – К., 2001.
- 3 Кондрашихіна А.Б. та ін. Фінансова санація та банкрутство підприємств: навч. посіб. / А.Б. Кондрашихіна, Т.В. Пеко, В.О. Федорова. – К.: Центр учбової літератури, 2007. – 203 с.
- 4 Онисько С.М. Фінансова санація та банкрутство підприємств: підручник. – Львів: Вид-во «Магнолія 2006», 2008.
- 5 Іванюта С.М. Антикризове управління: Навч. посібник. – К.: Центр учбової літератури, 2007– 287 с.
- 6 Загорна Т.О. Економічна діагностика: навч. посібник. – К.: Центр учбової літератури, 2007. – 399 с.
- 7 Дикань В.Л., Козинець А.С., Чупир В.Є. Діагностика фінансового стану підприємства: Навч. посібник. – Харків: УкрДАЗТ, 2007.
- 8 Хомяков В.І., Бакуш І.В. Управління потенціалом підприємства: навч. посіб. – К.: Кондор, 2009. – 399 с.
- 9 Банкрутство в Україні: Сборник нормативных актов/ А.Е. Ананченко, Е.А. Арсиль, В.В. Гуртовой. – Харьков, 2001.

Додатковий

- 10 Господарський кодекс України //www.rada.gov.ua.
- 11 Наказ Міністерства економіки України від 17.01.2001 р. №10. Методичні рекомендації щодо виявлення ознак неплатоспроможності підприємства та ознак дій з приховування банкрутства, фіктивного банкрутства чи доведення до банкрутства.
- 12 Методика проведення поглибленого аналізу фінансово-господарського стану неплатоспроможних підприємств та організацій: Затв. наказом Агентства з питань запобігання банкрутству від 27.06.1997 р. // Держ. інформ. бюл. про приватизацію, 1997. – № 12.

- 13 Ізмайлова К.В. Фінансовий аналіз: Навч. посіб. – К., 2000.
- 14 Кононенко О., Маханько О. Анализ финансовой отчётности. – 4-е изд., перераб. и доп. – Харьков: Фактор, 2006. – 200 с.
- 15 Фінанси підприємств: Підручник/ За ред. проф. А.М. Поддєрьогіна – К., 2002.
- 16 Грачов В.І., Косарева І.П., Прохорова В.В., Кузенко Т.Б. Управління фінансовою санацією. – Харків: ВД «ІНЖЕК», 2003. – 226 с.
- 17 Банкрутство і санація підприємства: теорія і практика кризового управління / Т.С. Клебанова, О.І. Бондар, О.В. Мозенков та ін.; За ред. О.В. Мозенкова. – Харків.: ВД «ІНЖЕК», 2003. – 372 с.
- 18 Копилюк О.І., Штангрет А.М. Фінансова санація та банкрутство підприємств: Навч. посіб. – К.: Центр навчальної літератури, 2005. – 168 с.
- 19 Клебанова Т.С., Гурьянова Л.С., Рогович А.Т. и др. Механизмы и модели управления кризисными ситуациями / Под ред. Т.С. Клебановой: Монография. – Харьков: ИД «ИНЖЭК», 2007. – 200 с.
- 20 Лігонененко Л.О. Антикризове управління підприємством. – К.: КНТЕУ, 2001. – 250 с.
- 21 Бланк И.А. Управление финансовой стабилизацией предприятия. – К.: Ника-Центр, Эльга, 2003. – 496 с.

